

2020

Rapport

annuel INFPC



INFPC

Institut national
pour le développement
de la formation
professionnelle continue

Rapport

annuel INFPC

Missions, objectifs et activités

Table des matières

1. L'INFPC	6
1.1 Missions	6
1.2 Ressources humaines	7
1.3 Conseil d'administration	7
1.4 Protection des données personnelles	9
2. Financement de la formation professionnelle continue	10
2.1 Instruction des demandes de cofinancement	10
2.2 Formation « Cofinancement de la formation en entreprise »	10
3. Observatoire de la formation	11
3.1 Formation en entreprise	11
3.2 TEVA : Transition École-Vie Active	15
3.3 Gestion du dispositif ReferNet	16
3.4 Autres travaux	17
4. Portail lifelong-learning.lu	18
4.1 Contenu	18
4.2 Développements techniques	19
4.3 Organismes de formation membres	20
4.4 Supports connexes	22
4.5 Statistiques de fréquentation	23
5. Communication	25
5.1 Leviers de communication	26
5.2 Relations presse	29
5.3 Infoligne 26 20 40	29
5.4 Dispositif de validation des acquis de l'expérience	30
5.5 Stratégie digitale	30
6. Comptes annuels	31
6.1 Bilan au 31 décembre 2020	31
6.2 Compte de profits et pertes au 31 décembre 2020	33

1. L'INFPC

1.1 Missions

L'Institut national pour le développement de la formation professionnelle continue (INFPC) est un établissement public placé sous la tutelle du ministère de l'Éducation nationale, de l'Enfance et de la Jeunesse (MENJE).

Il a été créé par la loi du 1^{er} décembre 1992, dans un contexte où il s'agissait, pour le gouvernement, de souligner l'importance croissante de la formation professionnelle continue (FPC) au regard du développement économique et social du Luxembourg. Au fil des années, son action s'est adaptée à l'évolution du contexte socioéconomique et s'est inscrite dans la construction d'un modèle national d'éducation et de formation tout au long de la vie.

La loi du 21 juillet 2012, modifiant la loi modifiée du 1^{er} décembre 1992, a complété ses missions comme suit :

- Promouvoir la formation continue au sein du tissu économique et social,
- Participer à l'élaboration de concepts de formation professionnelle continue,
- Participer à la réalisation des objectifs définis à l'article 42 de la loi modifiée du 19 décembre 2008 portant réforme de la formation professionnelle,
- Mener et organiser des études ayant pour objet de contribuer à améliorer le système d'éducation et de formation continue, ceci au titre d'Observatoire national de la formation,
- Préparer les documents d'analyse des plans de formation soumis par les entreprises pour l'obtention d'une aide financière de l'État à la formation (section 2 du chapitre II du titre IV du livre V du Code du travail).

D'un point de vue opérationnel, les missions de l'INFPC sont organisées selon quatre départements :

- Financement de la formation professionnelle continue,
- Observatoire de la formation,
- Portail lifelong-learning.lu,
- Communication.



INFPC



lifelong-learning.lu



observatoire
de la formation

En tant qu'organe central d'information et acteur pivot dans la mise en place des dispositifs, l'INFPC est appelé à jouer un rôle actif au niveau de l'accroissement qualitatif de l'écosystème de formation tout au long de la vie au Luxembourg.

La qualité de la formation s'inscrit dans une perspective à la fois inclusive et économique. Il s'agit de garantir la sécurisation des parcours professionnels, favorisée par l'obtention d'une qualification reconnue, et de mieux faire correspondre l'offre de main d'œuvre aux besoins du marché du travail, en particulier dans un contexte où la pénurie de talents devient un enjeu majeur pour les entreprises.

Pour le portail lifelong-learning.lu, il s'agit notamment d'accroître la qualité et l'impact de l'information véhiculée, au bénéfice d'un public aussi large que possible, en s'appuyant sur une stratégie digitale toujours plus performante : convertir les visiteurs du site en clients de la formation.

1.2 Ressources humaines

Au 31 décembre 2020, le personnel de l'INFPC était composé de 16 personnes.

Direction

Dominique MATERA Directeur

Administration

Liliane SOUSA Secrétaire de direction

Financement FPC

Claude BETZEN	Responsable Financement FPC
Sam FRIEDERICI	Financement FPC
Jennifer SCHEFFEN	Financement FPC
Rick ZEYEN	Financement FPC

Observatoire de la formation

Alex DURAND	Responsable Observatoire de la formation
Yasmine BEN SALEM	Chargée d'études
Marion BIRÉ	Chargée d'études
Clémentine FRY	Chargée d'études

Portail lifelong-learning.lu

Anne OSWALD	Responsable lifelong-learning.lu
Fabrice KAUFFMANN	Architecte applicatif
Diane LEPAGE	Chargée de veille documentaire
Luc PAULY	Chargé de relation client
Laurent TRAN VAN MANG	Administrateur système et réseau

Communication

Cathia GROMCZYK Responsable communication

1.3 Conseil d'administration

Le conseil d'administration statue sur la politique générale et les orientations stratégiques de l'INFPC. Il se prononce sur l'engagement du personnel et arrête le budget ainsi que les comptes annuels.

Il est composé paritairement de représentants du secteur public et des chambres professionnelles. Ses membres sont nommés par le Conseil de gouvernement pour un terme renouvelable de 3 ans.

Elisabeth GIERES, issue du MENJE, siège au conseil d'administration en tant que commissaire du gouvernement.

En 2020, le conseil d'administration s'est réuni à 3 reprises.

Membres du conseil d'administration en 2020**Ministère de l'Éducation nationale, de l'Enfance et de la Jeunesse**

Tom MÜLLER, Président

Erik GOERENS

Suppléant(e)s :

Véronique SCHABER en remplacement de Gil BELLING

(Arrêté du Gouvernement en Conseil du 6 novembre 2020)

Chantal FANDEL

Ministère de l'Économie

Laurent SOLAZZI

Tamara LEFÈBER en remplacement de Alex WEBER

(Arrêté du Gouvernement en Conseil du 6 novembre 2020)

Suppléant(e)s :

David HEINEN

Raoul SCHAACK en remplacement de Tamara LEFÈBER

(Arrêté du Gouvernement en Conseil du 6 novembre 2020)

Ministère du Travail, de l'Emploi et de l'Économie sociale et solidaire

Nadine WELTER

Suppléant : Gary TUNSCH

Ministère des Finances

Jean-Marie HAENSEL

Suppléant : Arnaud GAMARRA en remplacement de Carlo KAPP

(Arrêté du Gouvernement en Conseil du 6 novembre 2020)

Chambre de Commerce

Sylvia RIDLESPRIGE en remplacement de Luc HENZIG

(Arrêté du Gouvernement en Conseil du 6 novembre 2020)

Suppléant : Muriel MORBÉ en remplacement de Sylvia RIDLESPRIGE

(Arrêté du Gouvernement en Conseil du 6 novembre 2020)

Chambre des Métiers

Paul KRIER

Suppléant : Marc BISSEN

Chambre des Salariés

Carlo FRISING

Françoise SCHMIT

Suppléant(e)s :

Claude CARDOSO

Jeannine KOHN

Chambre d'Agriculture

Jean-Pierre SCHMITZ en remplacement de Sandy FISCHER

(Arrêté du Gouvernement en Conseil du 6 novembre 2020)

Suppléant : Vincent GLAESENER en remplacement de Jean-Pierre SCHMITZ

(Arrêté du Gouvernement en Conseil du 6 novembre 2020)

Chambre des Fonctionnaires et Employés publics

Robert BOHNERT

Suppléant : Claude HEISER

Bureau du conseil d'administration

Le bureau est une émanation exécutive du conseil d'administration. Il prépare les réunions du conseil et assure le suivi de la mise en œuvre des délibérations du conseil ainsi que l'exécution du budget.

Le bureau est composé de cinq membres issus du conseil d'administration (décision du conseil d'administration du 5 octobre 2017) :

- le président du conseil d'administration, Tom MÜLLER,
- un représentant du ministre de tutelle, Erik GOERENS,
- un représentant des chambres salariales, Françoise SCHMIT,
- deux représentants des chambres patronales : Paul KRIER, pour la Chambre des métiers, et Sylvia RIDLESPRIGE, pour la Chambre de commerce.

En 2020, le bureau s'est réuni à 4 reprises.

1.4 Protection des données personnelles

En 2020, les travaux ont été poursuivis pour la mise en conformité de l'institut aux dispositions du règlement (UE) 2016/679 du Parlement européen et du Conseil du 27 avril 2016 relatif à la protection des personnes physiques à l'égard du traitement des données à caractère personnel et à la libre circulation de ces données (le « RGPD ») et de la loi du 1^{er} août 2018 portant organisation de la Commission nationale pour la protection des données et du régime général sur la protection des données.

Les actions suivantes ont été menées :

- mise en ligne d'une fenêtre de paramétrage des cookies permettant à l'internaute de préciser sur lifelong-learning.lu ses préférences de traitement en termes statistiques et de personnalisation du contenu ;
- tenue des registres des activités de traitement ;
- mise à niveau de l'infrastructure réseau interne ;
- définition de nouvelles règles de connexion et de stockage des comptes utilisateurs de lifelong-learning.lu ;
- définition et mise en œuvre des procédures pour les projets lancés par l'Observatoire de la formation.

2. Financement de la formation professionnelle continue

2.1 Instruction des demandes de cofinancement

En 2020, l'INFPC a instruit 1 899 demandes de cofinancement.

L'instruction consiste en une analyse de conformité, d'ordre qualitatif et quantitatif, en référence aux critères d'éligibilité fixés par les textes légaux.

Commission consultative

L'INFPC soumet les rapports d'instruction des demandes de cofinancement à une commission consultative ad hoc, composée de membres représentant les ministères :

- de l'Éducation nationale, de l'Enfance et de la Jeunesse,
- des Finances,
- du Travail, de l'Emploi et de l'Économie sociale et solidaire,
- de l'Économie.

Cette commission se prononce sur l'éligibilité des demandes. Elle transmet son avis au ministre de l'Éducation nationale, de l'Enfance et de la Jeunesse, qui arrête la décision et déclenche la procédure de subventionnement. En 2020, la commission consultative s'est réunie à 18 reprises.

2.2 Formation « Cofinancement de la formation en entreprise »

La formation « Cofinancement de la formation en entreprise » s'adresse à toute personne en charge de l'organisation, de la mise en œuvre, du suivi et de l'évaluation de la FPC au sein de l'entreprise. Cette formation d'une demi-journée vise essentiellement à s'approprier le mode opératoire d'accès au cofinancement étatique.

Objectifs de la formation :

- Connaître le contenu de la législation (Section 2 du chapitre II du titre IV du livre V du Code du Travail),
- Utiliser la législation en tant qu'outil stratégique et d'aide à la professionnalisation des pratiques de formation dans l'entreprise,
- Être capable de remplir le formulaire de demande de cofinancement de la formation en entreprise.

Elle est proposée en français et en luxembourgeois. En 2020, 47 participants (148 en 2019), répartis à travers 5 sessions, l'ont suivie (3 en français, 2 en luxembourgeois).

3. Observatoire de la formation

L'Observatoire de la formation réalise des études et fournit son expertise pour aider les décideurs publics et privés à anticiper les mutations économiques et à piloter les politiques de formation et d'emploi. Il est en relation avec les acteurs institutionnels qui opèrent dans les champs de l'éducation, de l'orientation et de la formation tout au long de la vie. En 2020, ses travaux ont porté sur :

- la formation en entreprise,
- l'étude de la Transition École-Vie Active (TEVA),
- la production de rapports et d'articles destinés au CEDEFOP dans le cadre du dispositif ReferNet.

3.1 Formation en entreprise

Contribution financière de l'État à la formation professionnelle continue

L'exploitation des données administratives associées aux demandes de cofinancement des entreprises pour l'exercice 2017 a conduit à la réalisation de la publication «Analyse de la contribution de l'État à la formation en entreprise pour 2017», Formabref, septembre 2020.

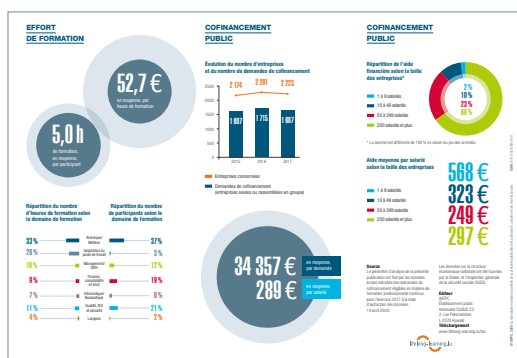
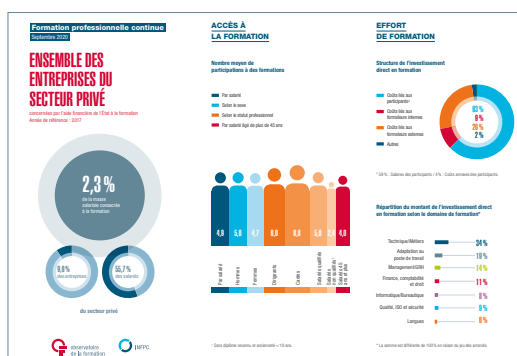
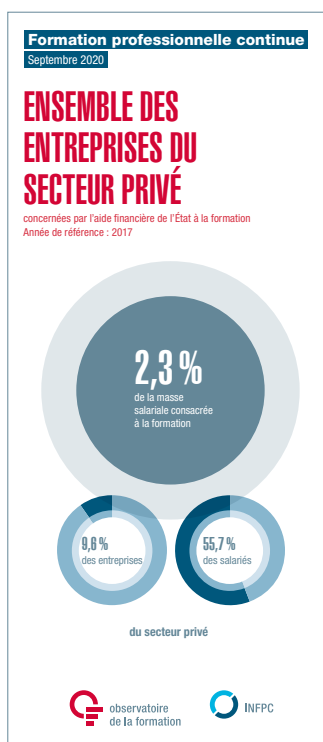


Formation professionnelle continue par secteur d'activité

L'exploitation des mêmes données administratives, se rapportant à l'exercice 2017, a permis de proposer, en septembre 2020, onze dépliant relatifs aux pratiques de formation des entreprises et à la contribution financière de l'État à la formation professionnelle continue.

Ces documents présentent les chiffres clés de la formation professionnelle continue. Le premier dépliant porte sur l'ensemble des entreprises du secteur privé concernées par l'aide financière de l'État. Les dix autres, consultables sur lifelong-learning.lu/fpc, proposent une déclinaison par secteur d'activité :

- Industrie,
- Construction,
- Commerce, réparation d'automobiles et de motocycles,
- Transports et entreposage,
- Information et communication,
- Activités financières et d'assurance,
- Activités spécialisées, scientifiques et techniques,
- Activités de services administratifs et de soutien,
- Santé humaine et action sociale,
- Arts, spectacles, activités récréatives et autres activités de services.



Pratiques de formation

L'exploitation des données administratives associées aux demandes de cofinancement des entreprises pour l'exercice 2018 a conduit à la réalisation de deux publications relatives aux pratiques de formation des entreprises :

- « L'accès à la formation des salariés du secteur privé en 2018 », Formabref, décembre 2020.
- « L'effort de formation des entreprises du secteur privé en 2018 », Formabref, décembre 2020.



FORMABREF

PRATIQUES DE FORMATION DECEMBRE 2020

L'accès à la formation des salariés du secteur privé en 2018

La collection FORMABREF « Pratiques de formation » porte sur l'effort de formation des entreprises et sur l'accès à la formation des salariés.

Les données sont issues des demandes de cofinancement public en matière de formation, soumises par les entreprises pour l'année de référence 2018.

En 2018, dans les entreprises qui sollicitent la participation de l'Etat pour le financement du plan de formation, les salariés suivent, en moyenne, 4,7 formations d'une durée de 4,0 heures. Les hommes suivent davantage de formations que les femmes (4,8 contre 4,4), en particulier dans les entreprises de 1 000 salariés et plus (6,9 contre 5,1). Les cadres participent à plus de formations (7,1) que les ouvriers (3,3) et les salariés qualifiés (4,9). Les salariés non qualifiés participent, en moyenne, à 2,7 formations de moins que l'ensemble des salariés. Les femmes cadres et dirigeantes sont privilégiées (respectivement 7,7 et 7,6 formations), contrairement aux femmes non qualifiées (1,4 formation). Enfin, les salariés âgés de plus de 45 ans peuvent espérer suivre 3,9 formations.

Graphique 1
Nombre de participants à des formations par salarié* selon le sexe et le statut professionnel – 2018

Catégorie	Nombre de formations
Ensemble des salariés	4,7
Femmes	4,4
Hommes	4,8
Salariés non qualifiés	2,0
Salariés qualifiés	4,9
Cadres	7,1
Dirigeants	5,3
Salariés > 45 ans	3,9

* Nombre de participants divisé par effectif salarié.
Source : Observatoire de la formation



FORMABREF

PRATIQUES DE FORMATION DECEMBRE 2020

L'effort de formation des entreprises du secteur privé en 2018

La collection FORMABREF « Pratiques de formation » porte sur l'effort de formation des entreprises et sur l'accès à la formation des salariés.

Les données sont issues des demandes de cofinancement public en matière de formation, soumises par les entreprises pour l'année de référence 2018.

En 2018, les entreprises qui sollicitent la participation financière de l'Etat consacrent 1,8 % de leur masse salariale à la formation. Les formations coûtent, en moyenne, 217 euros par participant et 55 euros par heure. Les prestations des organismes de formation comptent pour 27,5 % de l'investissement direct en formation des entreprises. Les domaines « Technique/Métiers », « Management/GRH » et « Finance, comptabilité et droit » représentent à eux seuls deux tiers de l'investissement direct en formation des entreprises.

Graphique 1
Taux de participation financière à la formation** selon le secteur d'activité des entreprises (en %) – 2018

Secteur	Taux de participation (%)
Tous secteurs confondus	1,8
Agriculture et industrie	1,7
Construction	1,5
Commerce - réparation d'automobiles et de motocycles	2,3
Transport et hébergement	1,4
Administration et santé***	1,9
Information et communication	1,9
Activités financières et d'assurance	1,9
Activités immobilières***	2,2
Activités spécialisées, scientifiques et techniques	1,8
Activités de services administratifs et de soutien	1,5
Éducation***	1,8
Santé humaine et action sociale	1,4
Autre, secteurs, activités intermédiaires et autres activités de services	1,8

** Investissement direct en formation divisé par masse salariale brute, exprimé en pourcentage.
Masse salariale brute : somme des revenus professionnels déclarés au Centre commun de la sécurité sociale (article 330 et 331 du Code des assurances sociales).
*** Secteur d'activité faiblement représenté et donné à titre indicatif.
Source : Observatoire de la formation

L'exploitation des données administratives associées aux demandes de cofinancement des entreprises instruites avant l'entrée en vigueur de la loi du 29 août 2017 portant modification du Code du Travail, en ce qui concerne le volet « Soutien et développement de la formation continue », pour les exercices 2007 à 2017, a conduit à la réalisation d'une publication relative à l'évolution des pratiques de formation des entreprises: « Évolution des pratiques de formation – Analyse de l'activité de formation des entreprises de 2007 à 2017 », Formastat, septembre 2020.

ÉVOLUTION

Pratiques de formation

Analyse de l'activité de formation des entreprises
2007 - 2017




Ce qu'il faut retenir

La population de référence est constituée en 2017 de 1 687 entreprises, seules ou rassemblées en groupes, qui bénéficient du cofinancement public de la formation professionnelle continue.

532
entreprises



x3
de 2007 à 2017

1 687
entreprises



Entreprises de 10 salariés et plus

Le taux de participation des entreprises au dispositif de cofinancement public est en constante augmentation jusqu'en 2016 (+ 17 points). Il passe de **17,2%** en 2008* à **32,9%** en 2017.

*Les données sur la démographie des entreprises sont disponibles à partir de 2008.



44,1 %

des salariés de l'économie privée luxembourgeoise profitent de l'aide à la formation en 2008*.



55,7 %

des salariés de l'économie privée luxembourgeoise profitent de l'aide à la formation en 2017.



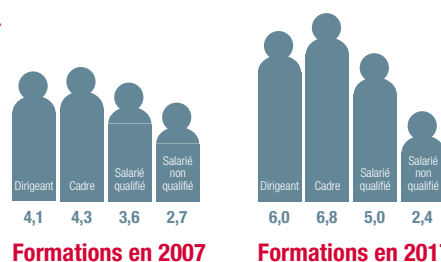
Le **taux de participation financière** des entreprises à la formation est relativement constant. Il fluctue autour de 2,4 % à partir de 2010.



En 2007, un salarié peut espérer participer à **3,6 formations** d'une durée de **8,9 heures**.



En 2017, un salarié peut espérer participer à **4,9 formations** d'une durée de **5,0 heures**.



456 €
par participant en 2007

265 €
par participant en 2017

Une durée des formations en baisse, couplée à un coût de l'heure de formation stable, explique la **baisse de près de 200 euros** du coût des formations par participant entre 2007 et 2017.



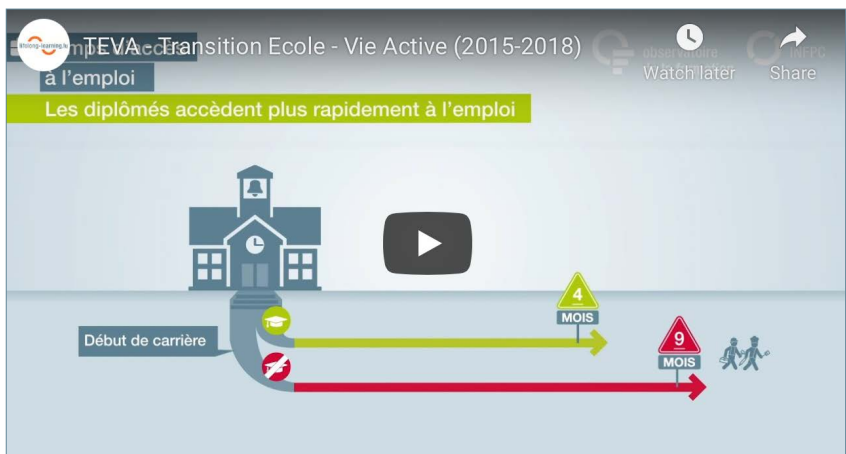
Sur dix ans, le **coût horaire** des formations varie peu, entre **48 euros** et **53 euros**.

Source : Observatoire de la formation

3.2 TEVA : Transition École - Vie Active

En 2020, l'étude TEVA « Transition École - Vie Active », basée sur l'exploitation de données administratives MENJE/CEDIES/IGSS, selon les accords de confidentialité INFPC-IGSS en date du 18/12/2019 et du 16/10/2020 a porté sur l'exploration des trois premières années de la carrière professionnelle des primo-sortants de la formation professionnelle initiale, l'année scolaire 2014/2015.

L'analyse de ces données a donné lieu à la réalisation d'une animation « Premiers pas dans la vie active des jeunes issus de la formation professionnelle initiale », mise en ligne en décembre 2020.



Baromètre interactif

Actualisation, en décembre 2020, du baromètre interactif servant à évaluer l'insertion professionnelle, la qualité des emplois occupés et l'adéquation formation-emploi de sept générations de diplômés de la formation professionnelle initiale, par métier, par profession et par formation.



Nouvelles cohortes TEVA

L'exploration et la préparation des données concernant les parcours de vie active des jeunes sortis de la formation professionnelle initiale, les années scolaires 2015/2016, 2016/2017 et 2017/2018 ont débuté en novembre 2020, selon l'accord de confidentialité INFPC-IGSS en date du 09/11/2020.

3.3 Gestion du dispositif ReferNet



ReferNet, le réseau européen de référence et d'expertise sur l'enseignement et la formation professionnels, est composé d'experts en la matière, dans chaque État membre de l'Union européenne, l'Islande et la Norvège. Mis en place par le Centre européen pour le développement de la formation professionnelle (Cedefop), il vise à satisfaire la demande croissante d'informations permettant la comparaison de la politique et des développements en matière d'enseignement et formation professionnels (EFP) dans les États membres.

Rapport sur les politiques d'enseignement et de formation professionnels

Le Cedefop a développé un outil en ligne permettant de collecter des informations sur l'évolution des politiques et des réformes au sein des pays constitutifs du réseau ReferNet, en particulier par rapport aux priorités européennes. L'Observatoire de la formation a procédé à la mise à jour de l'outil. L'ensemble des informations fournies permet à la Commission européenne d'apprécier les progrès réalisés.

Rapports et questionnaires thématiques

Depuis 2018, le Cedefop produit un indicateur composite, l'Indice Européen des Compétences (*European Skills Index – ESI*), afin de mesurer la capacité des pays à développer, utiliser et améliorer les compétences de leur population active. Dans le cadre de la mise à jour de l'indice, l'Observatoire a fourni au Cedefop des éléments d'éclairage relatifs à la lecture et à l'interprétation des différentes composantes de l'ESI.

Le Cedefop a lancé une nouvelle étude sur le thème de «L'avenir de l'Enseignement et de la Formation Professionnels en Europe». La première phase de cette étude consiste à cartographier et à analyser, au sein de l'Enseignement et la Formation Professionnels Initiaux (EFPI), l'évolution de la répartition des différents niveaux de connaissance et de compétence, celle des différents types d'enseignements ainsi que l'évolution de la structure et du nombre de programmes de formation. L'Observatoire a répondu à un questionnaire permettant au Cedefop de collecter les informations nécessaires à la réalisation de cette première phase.

Les réponses à un autre questionnaire, élaboré par la Commission européenne à des fins de construction d'un tableau de bord sur le thème de la mobilité des jeunes dans l'EFPI, ont été actualisées, puis transmises au Cedefop.

Travaux complémentaires

Deux brèves sur des actualités nationales récentes liées à l'EFPP ont été rédigées :
« L'initiative *Einfach_digital* » et « Une nouvelle formation de DAP en smart materials ».

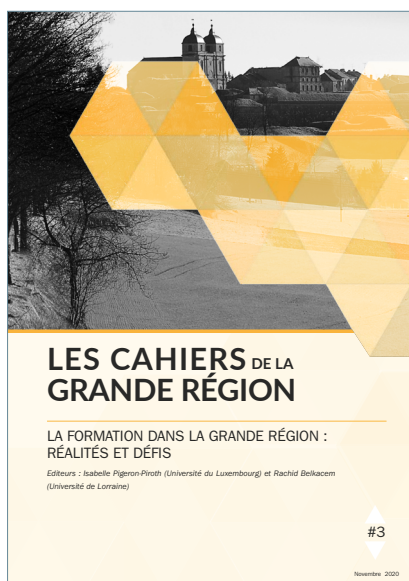
En mai 2020, à la demande du Cedefop, l'Observatoire de la formation a rédigé un article sur les réponses immédiates à la pandémie de Covid-19 et sur les actions de suivi dans l'EFPP mises en place au Luxembourg.

Le site refernet.lu, qui permet de diffuser les informations produites par le réseau ReferNet et le Cedefop, a été actualisé. Une sélection d'actualités ont été relayées sur lifelong-learning.lu et sur les réseaux sociaux.

3.4 Autres travaux

Tous les trois ans, l'Observatoire de la formation mène une enquête qui vise à apporter un éclairage sur la structuration de l'offre de formation et les pratiques des organismes de formation sur le territoire. Le questionnaire relatif à l'enquête a été administré entre octobre et décembre 2020 auprès de 1 216 contacts. L'administration se terminera en février 2021.

Par ailleurs, 23 demandes ad hoc ont été traitées par l'Observatoire de la formation en 2020, dont la rédaction d'un article « La formation dans les entreprises du secteur privé au Luxembourg », paru dans Les Cahiers de la Grande-Région, No 3, édité par le LISER.



SOMMAIRE	
Le codéveloppement dans l'aire métropolitaine transfrontalière du Luxembourg : quelques pistes pour une politique de formation plus intégrée — Vincent Hein (Fondation IDEA asbl) —	
La formation professionnelle continue à l'ère de la numérisation du monde du travail - perspectives et champs d'action dans la Grande Région — Alexa Holz-Himbert (OIE) —	
La formation dans les entreprises du secteur privé au Luxembourg — Yasmine Ben Salem et Alex Durand (Institut National pour le développement de la Formation Professionnelle Continue (INFPC)) —	
Processus d'apprentissage régionaux dans la région frontalière Sarre-Lorraine. Un exemple de formation professionnelle transfrontalière en alternance — Birte Nienaber (Université du Luxembourg, UniGR-CBS), H. Peter Dörmelbacher et Ines Funk (Université de la Sarre, UniGR-CBS) —	
Eclairage sur l'apprentissage transfrontalier au Luxembourg — Line Jacoby (Chambre de Commerce du Grand-Duché de Luxembourg) —	

4. Portail lifelong-learning.lu

lifelong-learning.lu, le portail national de la formation tout au long de la vie, propose un accès à près de 10 000 formations couvrant tous les secteurs d'activité de l'économie luxembourgeoise. Ce moteur de recherche de formation est alimenté par plus de 280 organismes de formation membres. Il s'adresse aux salariés, demandeurs d'emploi, professionnels des ressources humaines, responsables formation, professionnels de l'orientation et de l'emploi...

En complément du service de recherche de formation, lifelong-learning.lu propose un contenu éditorial riche : aides à la formation, voies alternatives d'accès aux diplômes, validation des acquis de l'expérience, événements, législation, actualités...

4.1 Contenu

Offre de formation en *digital learning*

En 2020, le nombre de formations proposées à distance avec le *digital learning* a considérablement augmenté, représentant 15% de l'offre globale, contre 1% en 2019.

Alors que la crise sanitaire a conduit au confinement et à l'interruption des formations en présentiel, la transformation digitale de l'offre de formation s'est accélérée, notamment dans les domaines langues, informatique, direction d'entreprise et développement personnel et professionnel. Ces domaines ont également été les plus consultés par les visiteurs du site durant l'année, quel que soit le mode d'organisation de la formation.

En avril, toutes les formations proposées en *digital learning* sont devenues accessibles dès la page d'accueil.

The screenshot shows the homepage of lifelong-learning.lu. At the top right, there are links for 'Se connecter | S'inscrire' and a search bar. The main header includes the logo and the tagline 'Le portail de la formation tout au long de la vie'. A navigation menu lists 'ACCUEIL', 'À PROPOS', 'FORMATIONS', 'DIPLOMES', 'AIDES', 'ORIENTATION', 'PUBLICATIONS', and 'BLOG'. Language options 'DE | EN | FR | LU | PT' are also present. The central focus is a search section titled 'TROUVER UNE FORMATION' with a search input field and a 'Recherchez par domaine' dropdown. A large blue circle highlights '9986 FORMATIONS'. Below this, three statistics are shown: '62 domaines de formation', '276 organismes agréés', and 'Pass vers 74 métiers et professions'. The footer area contains four blue buttons with icons: 'Se former à distance avec le digital learning' (with a 'new' badge), 'Aides aux particuliers', 'Cofinancement de la formation en entreprise', and 'Cours pour adultes du Ministère de l'Éducation nationale'.

Les formations en *e-learning* et *blended learning*, incluant les classes virtuelles et les webinaires, peuvent ainsi être sélectionnées selon le domaine de formation, la langue, la durée afin d'affiner la recherche.

Actualisation

L'actualisation des rubriques Diplômes et Aides ainsi que les traductions en anglais, allemand, luxembourgeois et portugais ont été réalisées tout au long de l'année.

4.2 Développements techniques

Formacode Version 13

Indispensable pour l'indexation et la recherche de formations, le thésaurus Formacode® constitue le cœur du moteur de recherche du portail. Il permet de classer les formations en domaines et sous-domaines pour guider l'internaute. La version 13 intègre des changements majeurs pour les domaines *Direction entreprise* et *Qualité* qui sont désormais scindés en quatre nouveaux domaines : *Gestion organisation*, *Encadrement management*, *Gestion qualité* et *Qualité industrielle*. De nouveaux sous-domaines, tels que *Data science*, *Big data*, *Blockchain* ou encore *Protection des données*, ont également été ajoutés afin de répondre à l'évolution des besoins de formation.

La transition vers la version 13 de Formacode a impliqué l'élaboration de nouvelles règles, de nouveaux programmes et tables de correspondance pour l'indexation des formations.

Fonctionnalités

De nouvelles fonctionnalités destinées à améliorer l'expérience utilisateur ont été développées :

- ajout de filtres rapides permettant d'affiner les résultats de la recherche et affichage du numéro d'autorisation d'établissement en qualité d'organisme de formation dans la liste des organismes de formation membres,
- possibilité de partager des contenus sur des applications de messageries,
- affichage de la dernière date de modification de contenu sous tous les articles de la navigation,
- accès au service de publication d'appel d'offres de formation sur mesure pour les entreprises et à la recherche d'une salle de formation via la rubrique de navigation « Formations ».

Référencement naturel (*Search Engine Optimization*)

Les travaux destinés à l'optimisation du positionnement du portail dans les résultats des moteurs de recherche (SEO – Référencement naturel) ont été poursuivis, notamment à travers l'implémentation d'URL intuitives (*friendly URL*) pour les formations, les actualités et les événements publiés sur le portail. Les internautes et les moteurs de recherche sont ainsi capables de lire et de comprendre, par le biais de ces URL, l'emplacement des pages et leur contenu.

4.3 Organismes de formation membres

En 2020, le portail comptait 283 organismes de formation membres, contre 273 en 2019, soit un accroissement de 4%. Plus de 9 900 formations, tous domaines confondus, étaient référencées sur lifelong-learning.lu, donnant lieu à 9 450 inscriptions, contre 7 930 en 2019, soit une augmentation de 19%.

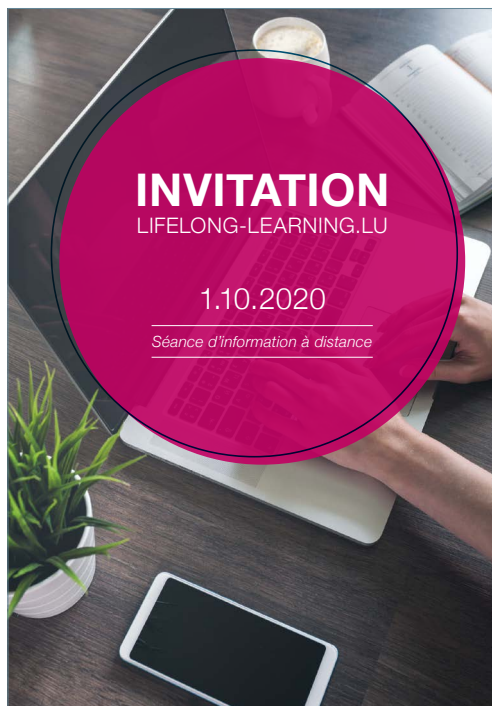
Les organismes de formation ont le choix entre 3 packages de services correspondant au nombre de formations qu'ils souhaitent présenter sur la plateforme : Ten, Fifty, Fifty+. L'option «Salles de formation» permet de se présenter en qualité de loueur de salles de formation : 13 sociétés ont présenté leurs services de location de salles.

Évolution du nombre de membres

Packages d'adhésion	2016	2017	2018	2019	2020
Package TEN	130	151	160	175	190
Package FIFTY	44	53	58	63	56
Package FIFTY+	33	33	36	35	37
Nombre de membres	207	237	254	273	283

25 nouveaux organismes de formation ont rejoint le portail et 15 membres ont résilié leur contrat pour cause de cessation d'activité, suite à un changement d'orientation stratégique ou à une faible utilisation des services proposés par la plateforme.

Deux séances d'information à destination des organismes de formation ont été organisées en visioconférence et ont permis de réunir 35 participants, à des fins d'adhésion au portail.



Organismes de formation selon les packages d'adhésion

Package TEN

1to1Progress; 2 The Audience; 360DigitalHeroes; ACE SÉCURITÉ; Action Solidarité Tiers Monde; Active Learning; Agence de l'Energie - energieagence; Agile Partner; Agora Formations; Akademie der Energiemedizin & Reitpädagogik, Schaus Carole; alias MEDIATION; Almathea Consulting; ALUGAZ - Association Luxembourgeoise du Gaz; AMS Formation; Analyst Business Coach You; Anticip Consult; APS Formation; ARCAD; ARH CONSEIL; Art Square Lab; ARTEMIS Information Management; Athena Conseil Lux; Atout Ressources, Reuter Sylvie; audioLingua; BBI Luxembourg; Being Mindful, Boxler Berenice; BEN BAGCI; BIZ-Consultant; Bright'up; Business Excellence Luxembourg; Business Science Institute Luxembourg; Cap Care, Henry André; Cap sur la Sophrologie; Caritas Luxembourg; Center Stage; Centre Avicenne Luxembourg; Ceran; Chambre de Commerce; Coaching & family, Szenner Hajnalka; Cogito; Co-labor; Communication coaching et développements; Competence; Consultis Conseil; Consultrade; Coopallia; COTINAUT; Cours at home Luxembourg; CPI; Croix-Rouge luxembourgeoise; CSAF; Delite Languages and Coaching; Deloitte Tax & Consulting; Devoteam; Digits Solutions; DIRIG'UP; DreamTeam; DTMD University; EasyTECH; École d'Art Contemporain, Tosello Jean-Marc; École nationale de l'éducation physique et des sports; École supérieure du travail/Ministère du Travail, de l'Emploi et de l'Économie sociale et solidaire; élyge; escent Luxembourg; Estiatech Academy; European Institute of Public Administration; Fiduciaire L.P.G.; Fondation Maison de la Porte Ouverte; Formation & Stratégie; Forum pour l'emploi - Projet «Klammschoul»; French Academy, Veitmann Céline; FYD Consulting, Tollet Florence; G4S General Services; General Technology Luxembourg; GenoWays, Genovese Salvatore; GO RH; Grant Thornton Vectis; Great Place to Work Institute; Group Psylux; H&P Training, Coaching & Consulting - Soresco; Hofstede Insights Luxembourg-Belgium; HS2; HSC - Cyber Academy Deloitte; HUMAN REVEALATOR by TALENTYSM Training Coaching Consulting; ICN Business School; If, Conseil & Coaching; Info Support, Gnad C.; Info-Handicap; Inlingua; INNOBULLUS; innov'ICTion; Institut de la Propriété Intellectuelle Luxembourg; Institut des Réviseurs d'Entreprises; Institut Européen de Formation en Santé; Institut Européen de Recherche, de Développement et d'Action; Institut Européen pour le Développement des Relations Sociales; Institut Nathacia; Institut Supérieur de l'Économie; Inter-Actions; InterFormation; ISM Conseil;itrust consulting; Jack Welch College of Business & Technology at Sacred Heart University Luxembourg; JMG Concept; Kinua; KODAMA by Plumeria Path; Kumquat; L&C Beacon; Languages.lu; Lapunti Securitis; LaSauce; LEX in LUX, Cholat Valérie; L'Île Aux Parents, Herickx Dominique; LIREN Language & Communication; LiveMentor; Logistikê; Look@Work, Lemeer-Wintgens Florence; LTCO - the Luxembourg Tax Compliance Office; Luxair; Lux-Drones; Mandeleo; Mastercraft Language Solutions; Matrix Consulting; MCG - Change Management Consulting; MEDIATION; MEETINCS; Mental'O, Masson-Deblaise Vincent; MGSI; Microtarians; MindCare; multi-LEARN Institute for Interaction and Development in Diversity; Mylanguage; Neocoach; OFFICE FREYLINGER; Ofrion, Rixhon Olivier; Opex; Oxygen & Partners; Pattyrelax, Morlet Patricia; Phone Languages; Précis Interactive Language Learning; Prévention Incendie Luxembourg; Privilege Services; Progress Consulting; PROgroup; Pur'COM; Qualia Consulting; QUALITIS, Martin Fabrice; RADIUS communication & coopération interculturelle, Beauvilain-Steberl Annette; RBS - Center fir Altersfroen; Résilience Institut Luxembourg, Grandjean Vanessa; RESILIENCE-RH; Réussit'School; Sagora; Schaffer Consulting; Self Investment; SESA-Conseil; Sextant Consulting; Sigma Conso; SkillUp, Klimova Vasilika; Société de la Bourse de Luxembourg; SoColibris; SOCOTEC Luxembourg; Sophia Institute; SOULICIOUS; Space&Time; SPEAK; SpeakUp; Spring Professional; StudyFox; Synéthique; SYSTEMIC; Talent Attitude; TemP'OPerandi; The HOW Institute; The Joyful Way; The Language Partnership; The Loupe; Titova Elena; Top Finance; Tower Training & Consulting; Trustia Partners; Unité de Formation et d'Éducation Permanente; Viasourcing; Voltige Luxembourg; Wedge International School; Weilan Coaching and Training; Wille Elisabeth; Women in Digital Initiatives Luxembourg; Workshop Photo Pro; Zegtraining, Cortesi Maurizio.

Package FIFTY

3C Formation; Accuris; AFGES; AFI Luxembourg; AIFCC Luxembourg; Allagi; ARTHEMIS Formalux; Association Montessori Luxembourg; ATE EL; Aviation Academy Luxembourg; Baker Tilly Luxembourg; Cap Langues; Centre de Compétences Génie Technique du Bâtiment; Centre de Compétences Parachèvement; Centre de Formation Professionnelle Continue DeWidong; Com' sur Mesure; Db lifestylecoaching; EiviLux; EmoSkills; English World Institute; Feeling Formation & Coaching; fts global; HR Services; ILNAS/ANEC; Institut Luxembourgeois des Administrateurs; Invict Formation; JD & PARTNERS; Language Enterprises; Link 2 Business World; Luxembourg School of Business; MindForest; Oekozenner Pafendall; OKham Learning Institute; Payrium; People Primetime; Pierre-Olivier Portmann Service Management Consulting; Profil Humain; Psynfinity-Formation; Pyxis Management; q-leap; QRP International; REVAL Consulting; RH Expert; RH Lab.; Safety Serv; Securex; SelfCompetence; SIGNA Groupe; System Solutions; TALANTLERS; TASE Solutions; Université du Luxembourg; University of Luxembourg Competence Centre; Vinçotte Lëtzebuerg; VITALYS; Wellbeing at Work.

Package FIFTY+

A.L.T.H.A. - Académie Luxembourgeoise des Thérapies Harmonisantes; Aforest Lux; Berlitz Language and Business Training; Business Training Luxembourg; Cap4 Lab; Chambre des Métiers; Centre Hainaut-Namur pour la Gestion de la Qualité; Centre National de Formation Professionnelle Continue - Esch-sur-Alzette; Centre National de Formation Professionnelle Continue - Ettelbruck; École d'Hôtellerie et de Tourisme du Luxembourg; École ProLingua Language Centre; Elgon; EVAtraining; Greta Lorraine; House of Training; Hyphen Resources; IFE by Abilways; Institut de Formation de l'Éducation nationale; Institut de Formation Sectoriel du Bâtiment; Institut national des langues; Key Job; LC ACADEMIE; Luxembourg Lifelong Learning Center de la Chambre des salariés; Ministère de l'Éducation Nationale, de l'Enfance et de la Jeunesse; MONDORF Domaine Thermal; Office House Capellen; ORSYS Luxembourg; OXiane Luxembourg; Paperjam Club; Pétillances; PwC's Academy; SD Worx; Stoll Safety; SuperDrecksKëscht; Technifutur; Telindus Training Institute/Proximus Luxembourg; TELKEA Academy.

4.4 Supports connexes

Répertoire des organismes de formation

En 2020, le répertoire des organismes de formation a été proposé en version exclusivement digitale. Il est désormais téléchargeable à partir du portail.

Un dépliant d'information a été diffusé auprès des entreprises, des institutions et des organismes en charge de l'orientation et de l'emploi.

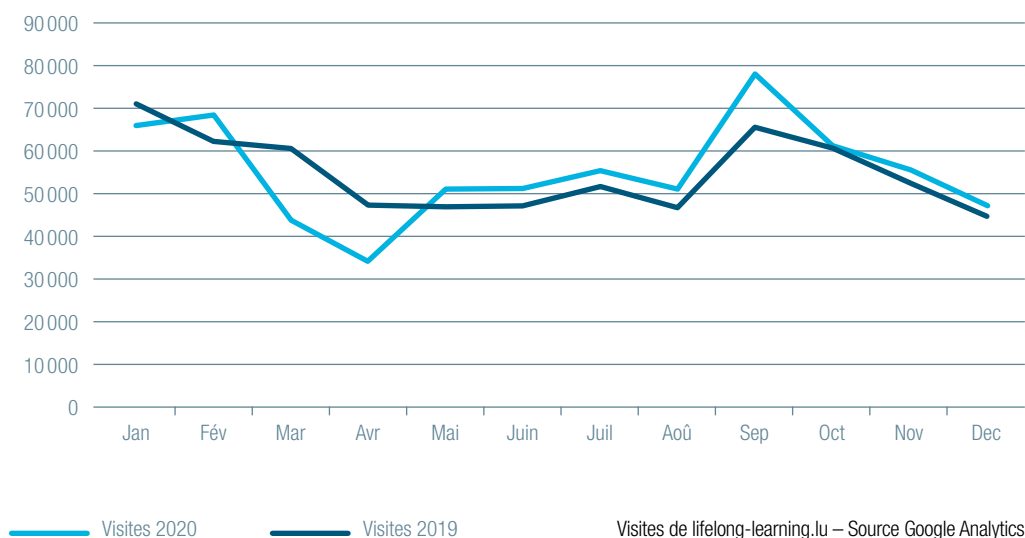


Formanews

En 2020, Formanews, la newsletter du portail relayant l'actualité et l'offre de formation continue, comptait 5 300 abonnés, contre 5 100 en 2019.

4.5 Statistiques de fréquentation

En 2020, le portail a enregistré, en moyenne, 39 600 visiteurs¹ par mois qui ont généré plus de 55 000 visites² par mois. Près de 250 000 pages ont été consultées mensuellement, avec en tête celles dédiées à la recherche de formation ou d'organismes de formation, soit un niveau de consultation globalement similaire à celui de 2019.



En début d'année, la fréquentation du mois de février a connu un pic de 68 000 visites, grâce notamment à une présence augmentée sur les médias sociaux et à l'effet levier permanent du référencement naturel (SEO) et du référencement payant (SEA).

Au plus fort du confinement lié à la Covid-19, les mois de mars et d'avril ont été marqués par une baisse importante de la fréquentation. Dès le mois de mai, la fréquentation est repartie à la hausse jusqu'en septembre, avec un pic sans précédent dépassant les 78 000 visites (+ 19 % par rapport à septembre 2019). Cette hausse des visites résulte également d'actions de communication presse/radio particulièrement actives, combinées à des campagnes en ligne et sur les médias sociaux.

Durant cette période, par rapport à 2019, 15 % de visiteurs supplémentaires ont consulté le portail, engendrant un accroissement des visites de 11 % et un accroissement du nombre de pages consultées de 9 %. Les actions de communication portant sur les formations en *digital learning*, véhiculées essentiellement à travers les réseaux sociaux, ont largement suscité l'intérêt des visiteurs. Par ailleurs, la reprise des formations en présentiel, à la sortie du confinement, a permis de réactiver la motivation des internautes à la fréquentation du site.

Au quatrième trimestre, la fréquentation se maintient avec une moyenne de plus de 54 000 visites par mois (+ 4 % par rapport à la même période en 2019).

¹ Visiteurs : nombre de personnes ayant consulté le portail et qui sont comptabilisées une seule fois sur le mois (Source Google Analytics).

² Visites : nombre de sessions individuelles initiées par l'ensemble des visiteurs sur le portail (Source Google Analytics).

283

organismes de formation

membres

62

domaines

de formation

5 300

abonnés

à Formanews

9 900

formations

référéncées

dont

1 530

formations en

**digital
learning**

2 991 000

pages vues

5. Communication

La promotion de la formation tout au long de la vie est au cœur des missions de l'INFPC. Les actions communicationnelles mises en oeuvre visent au développement et à la démocratisation de la formation.

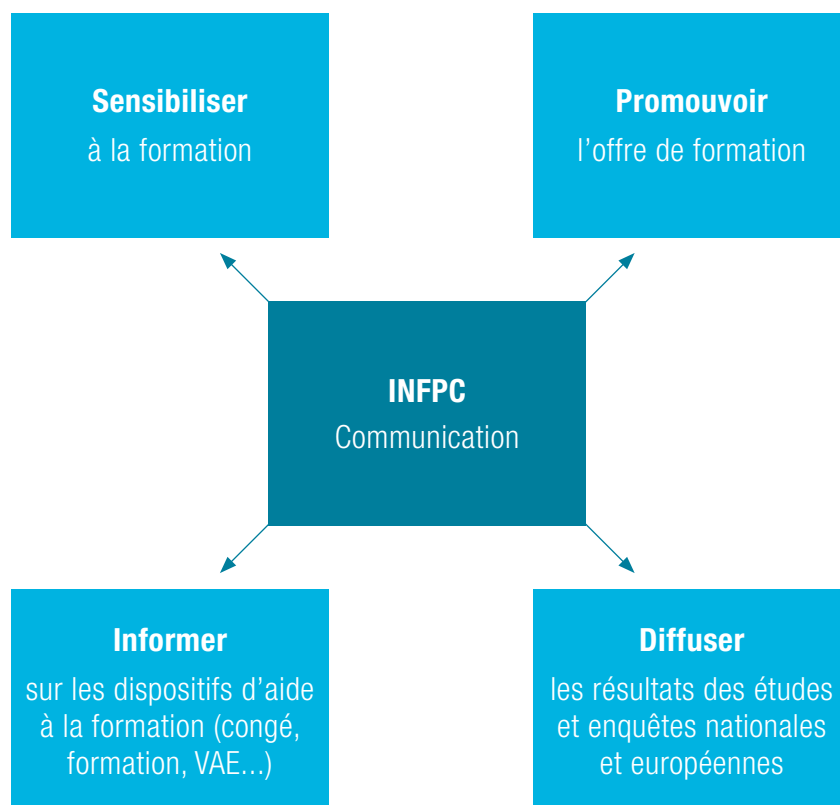
La formation tout au long de la vie concerne de nombreux publics et acteurs: demandeurs d'emploi, salariés, non-salariés, chefs d'entreprise, professionnels de la formation, de l'orientation et de l'emploi...

Il s'agit de sensibiliser à la formation, d'accroître la visibilité de l'offre de formation, d'informer sur les dispositifs d'aide, les actualités et les événements, de fournir des outils d'aide à la décision et de diffuser les résultats des études et enquêtes nationales et européennes.

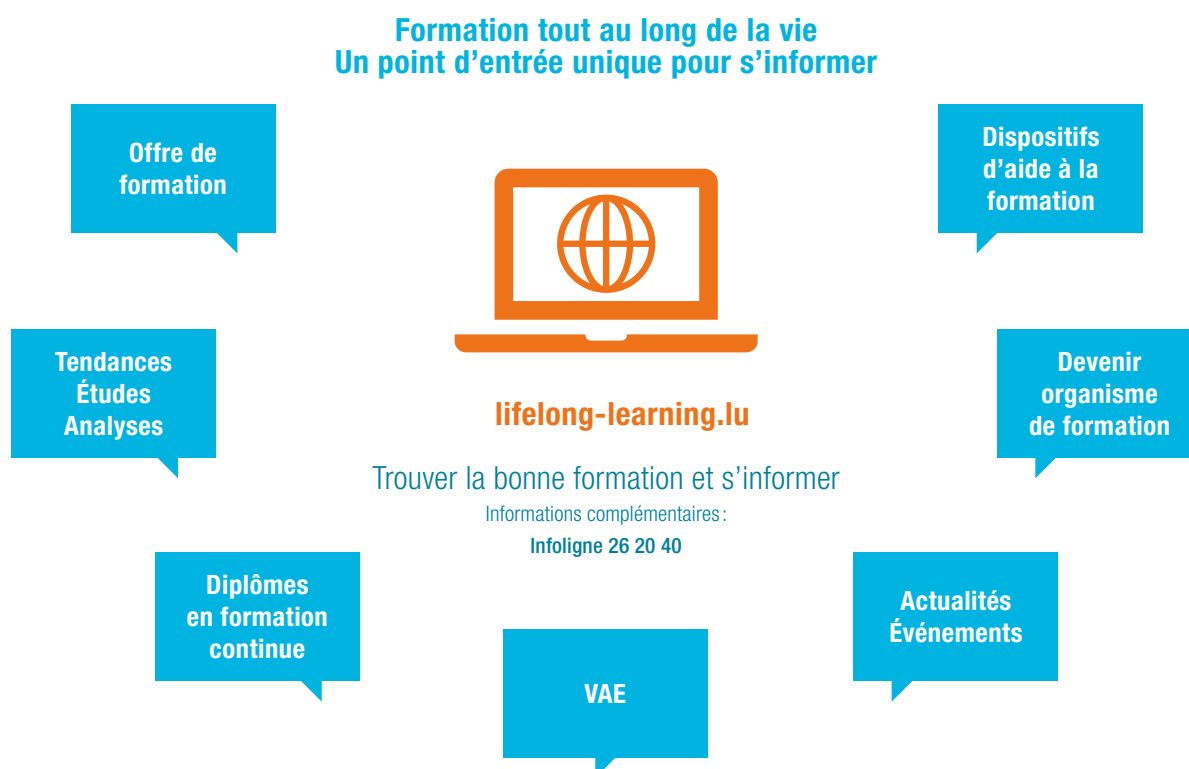
Le portail national de la formation tout au long de la vie, lifelong-learning.lu, concentre toute l'information indispensable à la concrétisation de projets de formation et garantit la plus grande visibilité aux prestataires de formation actifs sur le territoire luxembourgeois.

La stratégie de communication adoptée par l'INFPC invite systématiquement les publics cibles et les différents acteurs à faire usage du site lifelong-learning.lu.

Objectifs communicationnels



Un point d'entrée unique pour toute la communication



5.1 Leviers de communication

Le plan de communication élaboré par l'INFPC s'appuie sur une stratégie multicanale pour une efficacité communicationnelle maximale : médias, événementiel, relations presse, communications personnalisées...

Le virage déjà largement entamé par l'INFPC vers une communication toujours plus digitalisée s'est accéléré en 2020. L'année a été marquée par l'adaptation de la stratégie de communication et du plan d'action au contexte lié à la crise sanitaire, avec le développement de contenus spécifiques dédiés à l'environnement digital, l'utilisation accrue des réseaux sociaux et la participation aux événements virtuels.

Campagne de communication

Une déclinaison de la campagne de promotion du portail lifelong-learning.lu a été réalisée afin de communiquer, de façon ponctuelle, spécifiquement sur l'offre de formation en *digital learning* proposée par les organismes de formation membres de lifelong-learning.lu.

La campagne de communication dédiée à l'offre de formation référencée sur lifelong-learning.lu, sans focus sur le *digital learning*, a été diffusée à travers les médias lorsque la situation sanitaire a permis l'organisation de formations en présentiel. La campagne a été publiée dans la presse quotidienne, dans les supports spécialisés, à la radio et par le biais des médias sociaux.

Ces actions ont contribué au maintien du niveau de fréquentation du portail lifelong-learning.lu tout au long de l'année et aux pics de visites (voir 4.5 Statistiques de fréquentation).



Publications

Le dépliant de promotion du Répertoire des organismes de formation et les publications de l'Observatoire de la formation ont été adressés, suivant leur contenu, aux chefs d'entreprise, aux responsables formation, aux organismes de formation ou encore aux acteurs institutionnels de l'orientation et de l'emploi. Les publications de l'INFPC sont téléchargeables sur lifelong-learning.lu.

Médias sociaux

Grâce aux médias sociaux, l'INFPC diffuse plus largement les informations de premier ordre telles que : actualités et événements en lien avec la formation, résultats des études et enquêtes de l'Observatoire de la formation... Une communication ciblée et régulière à partir de contenus spécifiques via les comptes Facebook, LinkedIn et Twitter de l'institut a permis de générer plus de 60 000 pages vues sur lifelong-learning.lu.

La page Facebook de l'INFPC compte plus de 3 000 abonnés.

L'INFPC répond aux demandes adressées via la messagerie du compte Facebook et oriente vers la page concernée du portail lifelong-learning.lu ou vers le partenaire approprié, selon la demande.

Les chiffres clés de la formation en entreprise

Des formations plus nombreuses mais plus courtes...

En 2017, un salarié a participé à **4,9 formations** d'une durée de **5,0 heures**, contre 3,6 formations d'une durée de 8,9 heures en 2007.

Année	Nombre de formations	Durée moyenne (heures)
2007	3,6	8,9
2017	4,9	5,0

... et moins chères

456 € par participant en 2007 vs **265 €** par participant en 2017

Une durée des formations en baisse, couplée à un coût de l'heure de formation stable, explique la **baisse de près de 200 euros** du coût des formations par participant entre 2007 et 2017.

Un effort financier constant

Les entreprises consacrent, en moyenne, **2,4% de leur masse salariale** à la formation depuis 2010.

Vous souhaitez vous informer sur la Validation des Acquis de l'Expérience (VAE) ?

Inscrivez-vous pour participer aux séances d'information :

Informationsversammlungen op Ietzbeuergesch : 28.09. & 05.10.2020 | Séances d'information en français : 1.10 & 8.10.2020

<https://www.lifelong-learning.lu/.../seance-d.../fr>

VALIDATION DES ACQUIS DE L'EXPÉRIENCE (VAE)

Validation des acquis de l'expérience (VAE) - lifelong-learning.lu En savoir plus

Séances d'information en français les 1er et 8 octobre 2020 et en luxembou...



Référencement payant (Search Engine Advertising)

À partir d'une sélection de mots clés, lifelong-learning.lu apparaît dans les premiers résultats de recherche de Google. Cette technique permet d'augmenter la visibilité du portail sur le web et garantit le meilleur taux de visites possible.

Le SEA contribue largement à stimuler le trafic sur lifelong-learning.lu, avec plus de 70 000 visites générées en 2020.

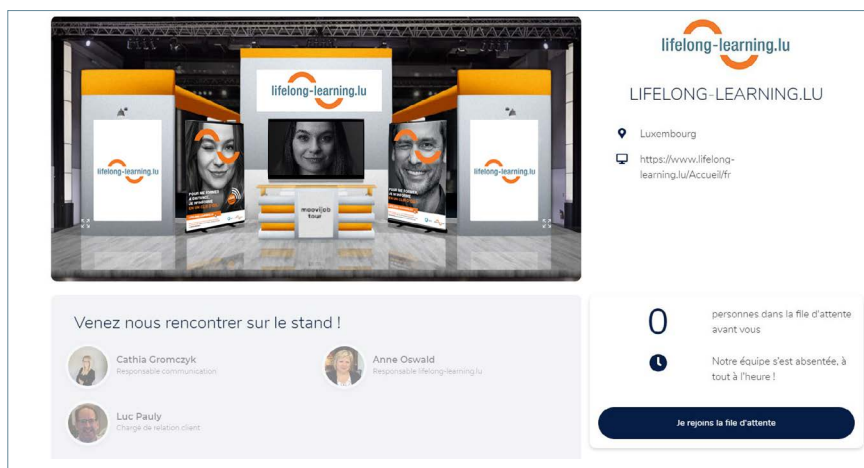
Site infpc.lu

Le site de l'INFPC présente l'institut et ses activités. Les internautes sont préférentiellement dirigés vers le portail lifelong-learning.lu pour accéder à une information plus exhaustive.

Les travaux d'études concernant le positionnement du site et l'environnement digital de l'institut ont été menés en cours d'année (voir 5.5 Stratégie digitale).

Événementiel

L'INFPC a été représenté, à travers un stand d'information, lors des différents événements publics dédiés à la formation et à l'emploi, en présentiel et en virtuel : *HR Lux Trade Fair, Jobdag, Infobourse Deng Zukunft - däi Wee, Moovijob, Unicareers, Human Capital Europe.*





Collaborations : présence de lifelong-learning.lu sur une sélection de sites Internet

Le concept offrant aux internautes de moovijob.com et rtl.lu un accès direct aux formations référencées sur lifelong-learning.lu a été maintenu. L'INFPC élargit ainsi la visibilité des formations proposées par les organismes membres de la plateforme lifelong-learning.lu.

Les collaborations avec les sites guichet.lu et lesfrontaliers.lu se concrétisent par la présentation d'une synthèse de contenus de lifelong-learning.lu.

5.2 Relations presse

L'INFPC a bénéficié d'une présence continue dans les médias. Près de 20 articles ont été publiés (presse et Internet).

Outre les collaborations conventionnées avec la presse, l'INFPC a répondu aux demandes d'interviews et a produit des contributions spécifiques.

5.3 Infoligne 26 20 40

L'Infoligne est une ligne d'appel téléphonique gérée par l'INFPC. Elle fournit un service complémentaire au portail lifelong-learning.lu. Elle a pour but de répondre aux questions spécifiques des particuliers et des entreprises en matière de formation, voire d'orientation, tout au long de la vie. L'INFPC renseigne directement les interlocuteurs lorsque les questions relèvent de son champ de compétence. Dans les autres cas, ils sont dirigés vers le partenaire Infoligne compétent.

Le service d'information téléphonique Infoligne a traité plus de 800 appels et e-mails concernant les nombreux thèmes et dispositifs relatifs à la formation tout au long de la vie (offre de formation, congés formation, aides spécifiques, VAE, etc.). Les demandes d'information sont également adressées à l'INFPC via les réseaux sociaux.

Près de 70 % des demandes ont concerné la recherche de formations continues ou diplômantes.

5.4 Dispositif de validation des acquis de l'expérience

Cinq séances d'information sur la validation des acquis de l'expérience (VAE) ont été organisées en collaboration avec le Ministère de l'Éducation nationale, de l'Enfance et de la Jeunesse et les Chambres professionnelles.

Le lieu et les dates de ces séances d'information ont été communiqués par annonce publicitaire commune aux partenaires engagés. L'information a été relayée en ligne.

Une vidéo d'animation ayant pour but de présenter le dispositif de VAE a été réalisée. Le projet sera finalisé au premier trimestre 2021.

5.5 Stratégie digitale

L'année 2020 a été marquée par le développement du *digital learning* et de la communication en lien avec ce mode d'organisation de la formation en plein essor.

Les supports communicationnels développés répondent aux tendances digitales et aux habitudes de navigation des internautes : infographies, animations vidéo, contenus spécifiques...

Les travaux visant à renforcer l'écosystème digital de l'INFPC ont été poursuivis. Une identité digitale commune aux sites Internet et aux activités de l'INFPC est en cours de création.

6. Comptes annuels

Le 8 mars 2021, le conseil d'administration a approuvé les comptes annuels de l'INFPC ainsi que le rapport du réviseur d'entreprises pour l'exercice se clôturant le 31 décembre 2020.

6.1 Bilan au 31 décembre 2020

Actif	2020	2019
	(EUR)	(EUR)
Actif immobilisé		
Immobilisations incorporelles		
- Concessions, brevets, licences, marques, ainsi que droits et valeurs similaires s'ils ont été acquis à titre onéreux	0,00	35,87
Immobilisations corporelles		
- Autres installations, outillage et mobilier	47 250,32	66 919,93
Autres prêts	6 437,34	6 437,34
Total de l'actif immobilisé	53 687,66	73 393,14
Actif circulant		
Créances résultant de ventes et prestations de services		
- dont la durée résiduelle est inférieure ou égale à un an	17 216,75	10 159,67
Autres créances		
- dont la durée résiduelle est inférieure ou égale à un an	160 819,90	97 315,67
Avoirs en banques, avoirs en comptes de chèques postaux, chèques et encaisse	1 625 541,52	1 819 796,17
Total de l'actif circulant	1 803 578,17	1 927 271,51
Comptes de régularisation	19 397,39	19 565,74
Total actif	1 876 663,22	2 020 230,39

Passif	2020	2019
	(EUR)	(EUR)
Fonds Propres		
Autres réserves non disponibles	397 433,69	397 433,69
Résultats reportés	1 168 340,68	1 599 116,14
Résultat de l'exercice	-269 476,64	-430 775,46
Subvention d'investissement en capital	47 250,15	69 955,80
Total des fonds propres	1 343 547,88	1 632 730,17
Provisions		
Autres provisions	252 325,75	135 825,25
Total des provisions	252 325,75	135 825,25
Dettes		
Acomptes reçus sur commandes		
- dont la durée résiduelle est inférieure ou égale à un an	28 338,00	14 169,00
Dettes sur achats et prestations de services		
- dont la durée résiduelle est inférieure ou égale à un an	71 712,86	57 507,48
Autres dettes		
- Dettes fiscales	65 065,62	65 594,98
- Dettes au titre de la sécurité sociale	55 813,69	59 014,03
Total des dettes	224 109,80	196 285,49
Comptes de régularisation	56 679,79	55 389,48
Total passif	1 876 663,22	2 020 230,39

6.2 Compte de profits et pertes au 31 décembre 2020

Compte de profits et pertes	2020 (EUR)	2019 (EUR)
Chiffre d'affaires net	114 998,72	194 693,96
Autres produits d'exploitation	2 268 955,99	2 105 726,75
Matières premières et consommables et autres charges externes		
- Matières premières et consommables	0,00	-22 787,91
- Autres charges externes	-649 960,13	-722 536,77
Frais de personnel		
- Salaires et traitements	-1 658 489,63	-1 617 614,06
- Charges sociales		
- Couvrant les pensions	-127 991,93	-126 632,67
- Autres charges sociales	-118 554,74	-112 078,35
Corrections de valeur sur frais d'établissement et sur immobilisations corporelles et incorporelles	-16 460,48	-12 946,10
Autres charges d'exploitation	-80 408,55	-119 278,17
Autres intérêts et autres produits financiers		
- autres intérêts et produits financiers	0,00	2 678,97
Intérêts et autres charges financières		
- autres intérêts et charges financières	1 565,89	1,11
Résultat de l'exercice	-269 476,64	-430 775,46



INFPC

Institut national
pour le développement
de la formation
professionnelle continue

Ce document est réalisé pour les seuls besoins légaux.

Établissement public

Immeuble CUBUS C2
2, rue Peternelchen
L-2370 Howald

T + 352 46 96 12-1
F + 352 46 96 20
www.infpc.lu
www.lifelong-learning.lu
infpc@infpc.lu

TVA LU 1569 7467
Matricule 1993 5200 019
R.C.S. Luxembourg J46

© INFPC, mars 2021

