



RAPPORT ANNUEL 2025

**RAPPORT
ANNUEL
2025**



INFPC

MISSIONS, OBJECTIFS ET ACTIVITÉS

TABLE DES MATIÈRES

1

L'INFPC

Missions	08
Organisation	09
Ressources humaines	11
Conseil d'administration	12

2

COFINANCEMENT DE LA FORMATION PROFESSIONNELLE CONTINUE

Instruction des demandes de cofinancement	16
Formation « Cofinancement de la formation en entreprise »	18
Séance d'information « Cofinancement de la formation en entreprise »	19
Projet de digitalisation	19

3

PORTAIL LIFELONG-LEARNING.LU

Nouvel espace réservé	22
Contenu	24
Nouvelles fonctionnalités	25
Optimisation du référencement naturel	26
Projets exploratoires IA	27
Collaborations	28

Organismes de formation membres	29
Évolution du nombre de membres	31
Organismes de formation référencés	32
Statistiques de fréquentation	35

4

OBSERVATOIRE DE LA FORMATION

Offre de formation	38
TEVA: Transition École - Vie Active	40
Intelligence artificielle en formation professionnelle continue	41
Développement durable en formation professionnelle continue	42
Perception de la formation professionnelle continue par les salariés et les indépendants	42
Formation en entreprise	43

5

DÉVELOPPEMENT STRATÉGIQUE DE LA FORMATION PROFESSIONNELLE CONTINUE

Développement stratégique de la FPC	47
----------------------------------------	----

6

COMMUNICATION

Campagne de communication	50
Stratégie digitale	51
Infoline 26 20 40	53
Participation aux événements	54
Relations presse	56
Afterwork de la formation	56
Séances d'information VAE et Aides à la formation pour particuliers	58

7

COMPTES ANNUELS

Bilan	62
Compte de profits et pertes	64



INFPC



L'INSTITUT NATIONAL POUR LE DÉVELOPPEMENT DE LA FORMATION PROFESSIONNELLE CONTINUE

Organe central d'information et acteur clé en matière de formation tout au long de la vie, l'INFPC informe et accompagne les entreprises et les particuliers dans leurs démarches de formation.

Il constitue également un point de contact privilégié pour les organismes de formation et les institutions actives dans le domaine de la formation tout au long de la vie.

MISSIONS

L'INFPC - Institut national pour le développement de la formation professionnelle continue - est un établissement public sous la tutelle du ministère de l'Éducation nationale, de l'Enfance et de la Jeunesse (MENJE).

Il a été créé par la loi du 1^{er} décembre 1992, dans un contexte où il s'agissait, pour le gouvernement, de souligner l'importance croissante de la formation professionnelle continue au regard du développement économique et social du Luxembourg.

Au fil des années, son action s'est adaptée à l'évolution du contexte socioéconomique et s'est inscrite dans la construction d'un modèle national d'éducation et de formation tout au long de la vie.

La loi du 18 avril 2024, modifiant la loi modifiée du 1^{er} décembre 1992, a complété les missions de l'INFPC et fortifié son rôle dans le contexte de la formation professionnelle continue.

LES MISSIONS DE L'INFPC CONSISTENT À :

Informier et promouvoir la formation

- Faciliter l'accès à l'information en matière de formation tout au long de la vie.
- Promouvoir la formation tout au long de la vie au sein du tissu économique et social luxembourgeois.

Soutenir le développement des compétences

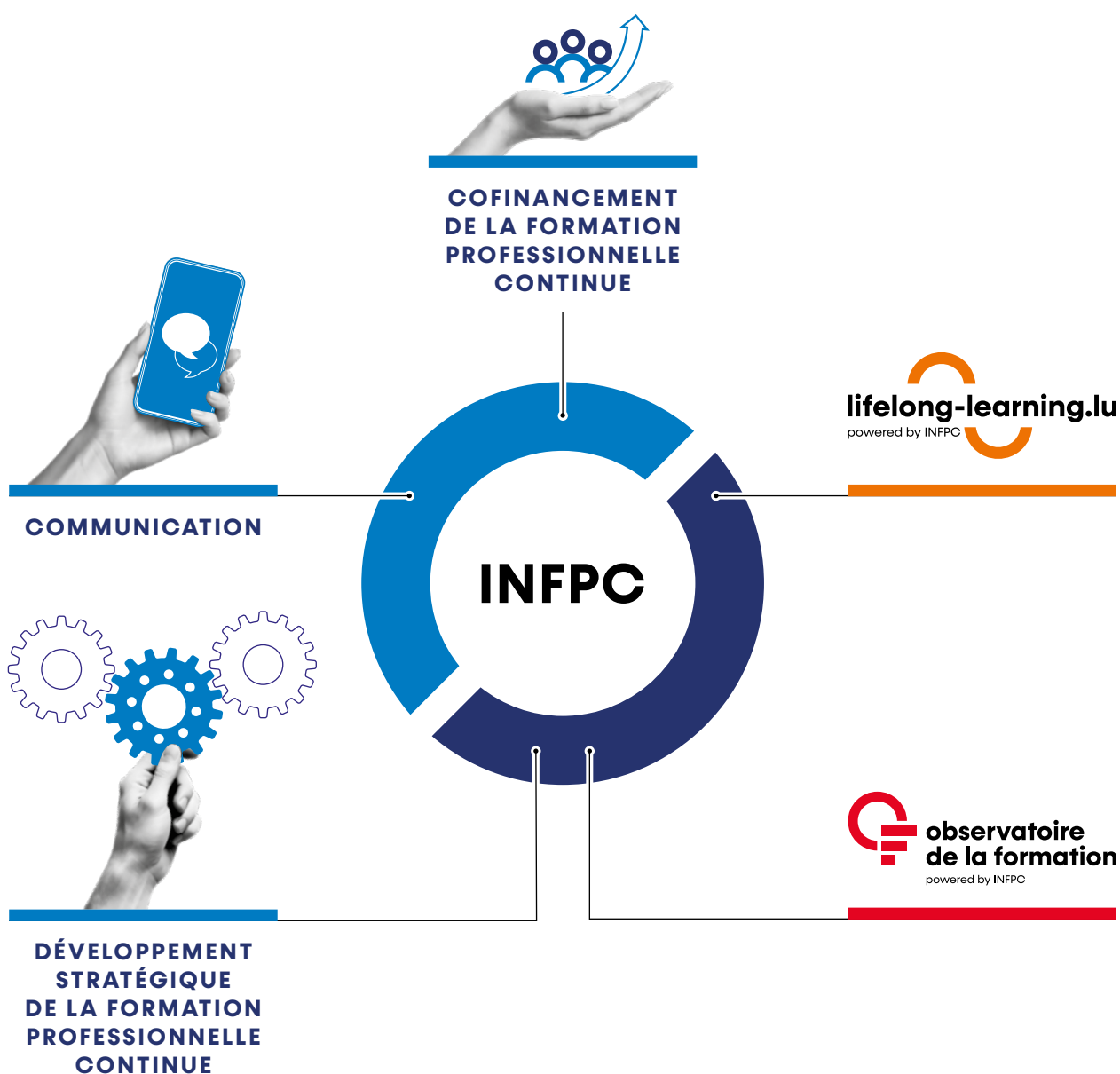
- Préparer les documents d'analyse des plans de formation et informer les entreprises qui sollicitent l'aide financière de l'État à la formation.

Expertise en formation professionnelle continue (FPC)

- Mener et organiser des études ayant pour objet de contribuer à améliorer le système d'éducation et de formation continue.
- Contribuer au développement d'une stratégie d'anticipation des compétences visant à adapter l'offre de FPC.

ORGANISATION

Sur le plan opérationnel, les missions de l'INFPC s'articulent autour de cinq départements:



TRAVAUX D'ADAPTATION ET DE MISE EN CONFORMITÉ RÉGLEMENTAIRE

L'INFPC a poursuivi ses démarches de mise en conformité aux réglementations en vigueur, notamment en matière de protection des données et d'archivage.

Au titre du Règlement Général sur la Protection des Données (RGPD), les actions conduites en 2025 ont porté notamment sur la revue de traitements, la révision de contrats de sous-traitance et la réalisation de travaux de consultance en matière de protection de données.

Le 29 août 2025, les Archives nationales de Luxembourg (ANLux) et l'INFPC ont signé conjointement la convention d'archivage et le tableau de tri de l'INFPC. Conformément à la loi du 17 août 2018 relative à l'archivage, cet accord marque l'ouverture d'un partenariat institutionnel encadrant la collecte, le classement, la conservation et la communication des archives produites.

Débutée en 2024, la collaboration avec les ANLux a permis à l'INFPC d'être accompagné dans l'élaboration de la stratégie de conservation des documents et du tableau de tri adapté à ses activités et services. Cette démarche se prolongera avec la mise en œuvre concrète du tableau de tri, garantissant, conformément aux obligations légales, la sélection, la conservation et, le cas échéant, l'élimination des documents.

L'application du tableau de tri permet de renforcer la gestion des archives et de l'information au niveau national. Elle contribue également à la préservation de la mémoire collective.



**Le service public dédié
à la formation
tout au long de la vie
au Luxembourg**



RESSOURCES HUMAINES

Au 31 décembre 2025, le personnel de l'INFPC
était composé de 18 personnes.

DIRECTION

Cathia GROMCZYK
Directrice

ADMINISTRATION

Liliane SOUSA
Secrétaire de direction

COFINANCEMENT FPC

Sam FRIEDERICI
Responsable Cofinancement FPC

Jennifer SCHEFFEN
Cofinancement FPC

Karim KASMI
Cofinancement FPC

Joana COSTA
Cofinancement FPC

PORTAIL LIFELONG-LEARNING.LU

Anne OSWALD
Responsable lifelong-learning.lu

Diane LEPAGE
Chargée de veille documentaire

Fabrice KAUFFMANN
Architecte applicatif

Luc PAULY
Chargé de relation client

François DEPUIS
Développeur

OBSERVATOIRE DE LA FORMATION

Alex DURAND
Responsable Observatoire de la formation

Anne DANDEVILLE
*Responsable adjointe Observatoire
de la formation*

Marion BIRÉ
Chargée d'études

Clémentine FRY
Chargée d'études

Yasmine BEN SALEM
Chargée d'études

DÉVELOPPEMENT STRATÉGIQUE DE LA FPC

Yvonne BERNARDINO
*Responsable Développement stratégique
de la FPC*

COMMUNICATION

Mathis RIES
Chargé de communication

CONSEIL D'ADMINISTRATION

Le conseil d'administration statue sur la politique générale et les orientations stratégiques de l'INFPC. Il se prononce sur l'engagement du personnel et arrête le budget ainsi que les comptes annuels.

Il est composé paritairément de représentants du secteur public et des chambres professionnelles. Ses membres sont nommés par le Conseil de gouvernement. Elisabeth GIERES, issue du MENJE, siège au conseil d'administration en tant que commissaire du gouvernement.

En 2025, le conseil d'administration s'est réuni à 5 reprises.

MINISTÈRE DE L'ÉDUCATION NATIONALE, DE L'ENFANCE ET DE LA JEUNESSE

Véronique SCHABER, *Présidente*
Tom MÜLLER, *Vice-président*

MINISTÈRE DE LA RECHERCHE ET DE L'ENSEIGNEMENT SUPÉRIEUR

Christiane HUBERTY
Suppléant:
Pierre MISTERI

MINISTÈRE DES FINANCES

Elisabeth MODERT
Suppléant:
Noah MERSCH

MINISTÈRE DU TRAVAIL

Nadine WELTER
Suppléant:
Claude TREMONT

MINISTÈRE DE L'ÉCONOMIE

Laurent SOLAZZI
Steve MULLER (*Arrêté du Gouvernement en Conseil du 2 mai 2025*)
Suppléants:
David HEINEN
Raoul SCHAACK

CHAMBRE DES MÉTIERS

Marc GROSS

Suppléante:

Nora KRECKÉ (*Arrêté du Gouvernement en Conseil du 14 novembre 2025*)

CHAMBRE DE COMMERCE

Muriel MORBÉ

Suppléante:

Sylvia RIDLESPRIGE

CHAMBRE DES SALARIÉS

Françoise SCHMIT

Jeannine KOHN

Suppléant(e)s:

Claude CARDOSO

Mylène RUNGE

CHAMBRE DES FONCTIONNAIRES ET EMPLOYÉS PUBLICS

Robert BOHNERT

Suppléant:

Claude HEISER

CHAMBRE D'AGRICULTURE

Jean-Pierre SCHMITZ

Suppléante:

Josiane VALENTINY





COFINANCEMENT DE LA FORMATION PROFESSIONNELLE CONTINUE

L'État soutient l'effort de formation des entreprises en proposant une aide au financement de leur plan de formation, il s'agit du dispositif de cofinancement de la formation en entreprise.

Cette aide correspond à 15% imposables du montant annuel investi en formation et peut être sollicitée par les entreprises du secteur privé, légalement établies au Luxembourg et y exerçant principalement leurs activités.

L'accès à l'aide de l'État est soumis à conditions et s'effectue par le biais d'une demande de cofinancement.

INSTRUCTION DES DEMANDES DE COFINANCEMENT

L'INFPC prépare les documents d'analyse des plans de formation soumis par les entreprises pour l'obtention de l'aide financière de l'État à la formation (section 2 du chapitre II du titre IV du livre V du Code du travail).

Le montant du cofinancement est déterminé par l'investissement en formation professionnelle continue réalisé par l'entreprise à l'intention de ses salariés.

L'aide s'élève à 15% imposables du coût de l'investissement en formation réalisé au cours de l'exercice d'exploitation. Une majoration de 20% est prise en compte au niveau du coût salarial des participants

n'ayant pas de diplôme reconnu par les autorités publiques et une ancienneté inférieure à 10 ans et pour les salariés âgés de plus de 45 ans à la date du début de mise en œuvre du plan de formation de l'entreprise.

L'investissement en formation est plafonné selon la taille de l'entreprise.

En 2025, l'INFPC a instruit 1 684 demandes de cofinancement.

L'instruction consiste en une analyse de conformité, d'ordre qualitatif et quantitatif, en référence aux critères d'éligibilité fixés par la législation.



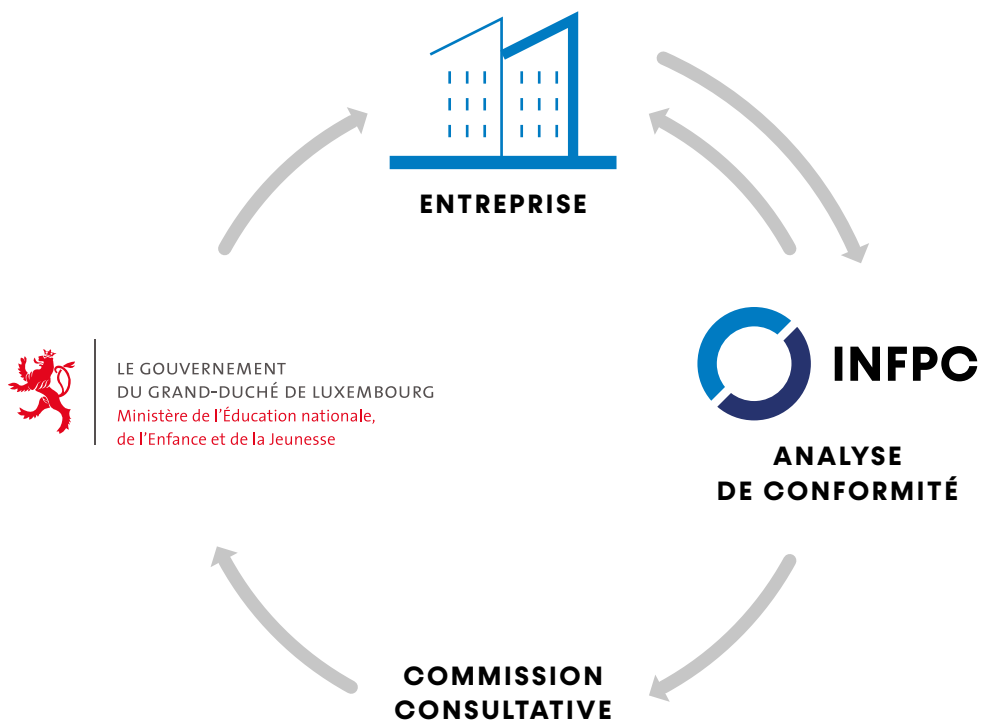
L'INFPC soumet les rapports d'instruction des demandes de cofinancement à une commission consultative *ad hoc* composée :

- d'un représentant du ministre ayant la Formation professionnelle continue dans ses attributions, président de la commission ;
- d'un représentant du ministre ayant le Travail dans ses attributions ;
- d'un représentant du ministre ayant les Classes moyennes dans ses attributions ;
- d'un représentant du ministre ayant l'Économie dans ses attributions ;
- d'un représentant du ministre ayant les Finances dans ses attributions.

Cette commission se prononce sur l'éligibilité des demandes. Elle transmet son avis au ministre de l'Éducation nationale, de l'Enfance et de la Jeunesse, qui arrête la décision et déclenche la procédure de subventionnement.

En 2025, la commission consultative s'est réunie à 15 reprises.

PARCOURS DE LA DEMANDE DE COFINANCEMENT



FORMATION

« COFINANCEMENT DE LA FORMATION EN ENTREPRISE »



La formation « Cofinancement de la formation en entreprise » organisée par l'INFPC s'adresse à toute personne responsable de la formation professionnelle continue dans l'entreprise.

Cette formation d'une journée s'appuie sur les fondements théoriques et traite un cas pratique qui permet de s'approprier la procédure d'accès au cofinancement.

En 2025, 109 participants répartis à travers 14 sessions, (12 en français, 2 en luxembourgeois) ont suivi cette formation.

SÉANCE D'INFORMATION

« COFINANCEMENT DE LA FORMATION EN ENTREPRISE »

En collaboration avec le ministère de l'Éducation nationale, de l'Enfance et de la Jeunesse et les chambres professionnelles, 7 séances d'information ont été organisées pour sensibiliser les entreprises à ce dispositif.

Des présentations ont également été réalisées, sur demande, lors de workshops ou d'événements spécifiques.

Ces initiatives ont permis à plus de 135 entreprises de s'informer sur l'aide financière de l'État pour la formation des salariés.



PROJET DE DIGITALISATION

Dans le cadre du projet de digitalisation du dispositif, les travaux de développement d'une nouvelle application de gestion et de contrôle des demandes de cofinancement (back-office), pilotés par le Centre des technologies de l'information de l'État (CTIE), ont été menés et seront poursuivis en 2026. Les premiers tests de fonctionnalité ont été lancés.

En parallèle, les tests de la version dématérialisée de la démarche sur MyGuichet.lu (front-office) ont été maintenus. Le nouveau système permettra d'assurer une gestion et un contrôle optimisés des demandes de cofinancement qui seront, à terme, soumises par les entreprises via MyGuichet.lu.



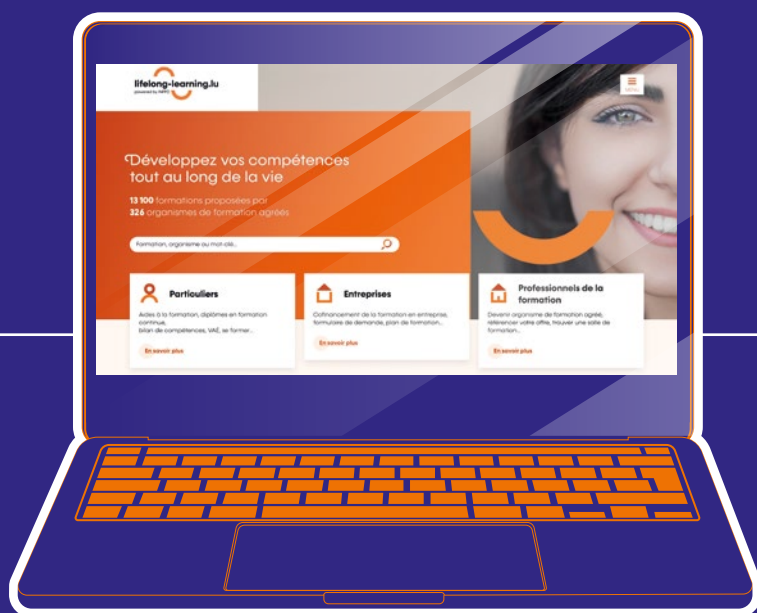


PORTAIL LIFELONG-LEARNING.LU

lifelong-learning.lu, le portail national de la formation tout au long de la vie, propose un accès à plus de 13 100 formations couvrant l'ensemble des secteurs d'activité de l'économie luxembourgeoise. Son moteur de recherche de formation est alimenté par 326 organismes de formation membres.

Face à l'évolution rapide des besoins en compétences, le portail permet d'identifier les formations les plus adaptées en fonction des objectifs définis. Il s'adresse aux salariés, aux demandeurs d'emploi, aux professionnels des ressources humaines, aux responsables formation et aux acteurs de l'orientation et de l'emploi, offrant une ressource essentielle pour accompagner les parcours professionnels.

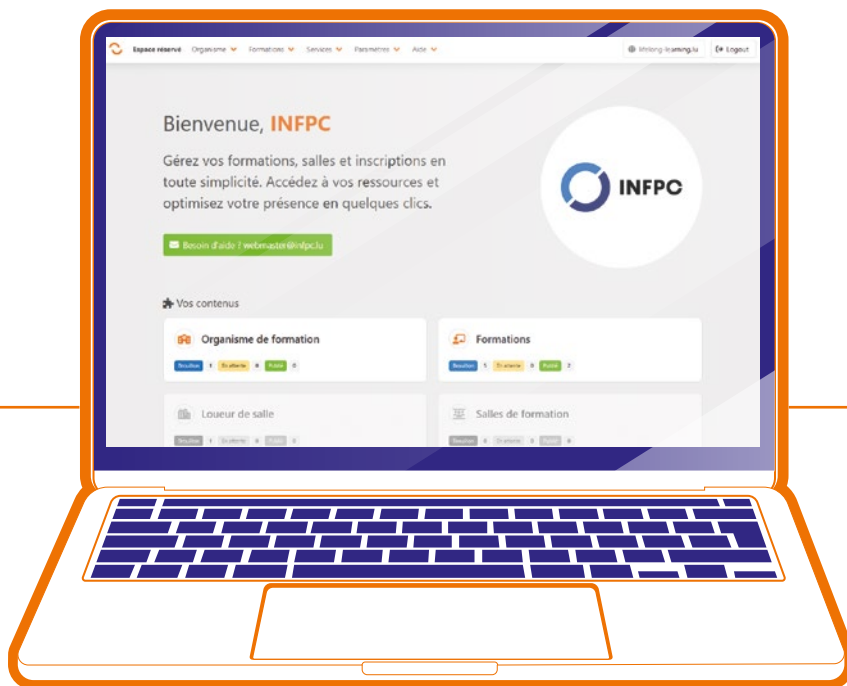
En complément du service de recherche de formation, lifelong-learning.lu propose un contenu éditorial riche, comprenant des informations sur les aides à la formation, les voies alternatives d'accès aux diplômes, la validation des acquis de l'expérience, ainsi que des études, analyses et actualités liées à la formation tout au long de la vie.



NOUVEL ESPACE RÉSERVÉ

L'espace réservé dédié aux organismes de formation et aux loueurs de salles de formation offre un environnement digital conçu pour utiliser les services souscrits et gérer les contenus qu'ils publient sur le portail : fiche de présentation, descriptifs et catalogues de formation, descriptifs de salles, photos et vidéos. Il permet également à l'INFPC de gérer les comptes utilisateurs, de classer les formations selon le domaine de formation et de publier les contenus proposés.

Le nouvel espace de gestion des contenus a été mis en ligne en novembre. Entièrement repensé, il offre une expérience utilisateur plus fluide et engageante. Son interface modernisée s'adapte désormais à tous les écrans. L'ensemble des services est dorénavant accessible en permanence via une barre de navigation située en haut de l'écran, offrant un passage rapide et intuitif d'une rubrique à l'autre. Les performances sur les gros volumes de données ont été optimisées.



Pour enrichir les usages des organismes de formation, de nouvelles fonctionnalités fondées sur l'intelligence artificielle ont été déployées.

- **Remplir avec l'IA :** lors de la création d'une formation, cet assistant IA propose un outil de *copier-coller intelligent*. En collant le texte d'un document ou d'une page web dans la zone dédiée, les champs du descriptif de la fiche formation se remplissent automatiquement. Il ne s'agit pas d'une réécriture; les organismes de formation doivent vérifier le contenu généré avant d'envoyer à l'INFPC pour publication.
- **Conseiller IA :** ce second assistant IA permet d'accroître la qualité de l'encodage des formations référencées sur le portail. Il fournit des conseils basés sur des règles prédéfinies en langage naturel afin d'améliorer la visibilité de la formation concernée. Il s'agit de recommandations présentées sous forme de liste de points d'attention que l'organisme de formation peut suivre s'il le souhaite.

L'étude de nouveaux services et fonctionnalités à proposer aux entreprises et aux particuliers dans le cadre de leur propre espace réservé, sera poursuivie en 2026. Cette évolution vise non seulement à renforcer l'attractivité et l'impact de la plateforme lifelong-learning.lu, mais également à proposer des services personnalisés ainsi qu'un mode complémentaire d'accès à l'information et aux contenus d'intérêt.

CONTENU

CRÉATION ET ACTUALISATION DE CONTENUS

La création de contenus sous forme de questions fréquentes a été initiée afin d'alimenter un nouveau module de FAQ (*Frequently Asked Questions*), développé pour les pages du portail. Ces travaux contribuent également à la constitution du corpus de données nécessaire aux projets en lien avec l'intelligence artificielle. Certains contenus de navigation ont été réécrits en langage clair afin d'améliorer l'accessibilité numérique. Leur diffusion est prévue en 2026.

Les activités de mise à jour des contenus et de gestion des différentes versions linguistiques du portail ont été maintenues sur l'ensemble de l'année. Elles ont concerné l'actualisation des rubriques de la navigation – *Se former, Demander une aide, Valoriser son expérience, S'informer*.

À la page d'accueil du portail, la rubrique *L'actualité de la formation* permettant de suivre les évolutions du secteur et les événements liés à la formation, a été régulièrement mise à jour. Cette actualisation s'est notamment appuyée sur une veille active réalisée au sein de l'INFPC à partir d'une sélection de plus de 1 300 pages de sites internet d'intérêt.

FORMANEWS, LA NEWSLETTER DE LA FORMATION TOUT AU LONG DE LA VIE

En 2025, *Formanews*, la newsletter du portail sur l'actualité et l'offre de formation continue, comptait 7 200 abonnés, soit une hausse de 11% par rapport à 2024.

Chaque mois, *Formanews Actualité de la formation* a été diffusée. Elle regroupe les dernières nouvelles liées aux organismes de formation, les événements à ne pas manquer, les nouveaux organismes référencés et ceux qui ont été mis à l'honneur.



Chaque semaine, *Formanews Offres de formation* a présenté les formations à venir, classées par domaine, avec leurs détails: intitulé, organisme, lieu et date de la prochaine session. Les formations à distance et sur mesure sont également accessibles.



NOUVELLES FONCTIONNALITÉS

OPTIMISATION DES RÉSULTATS DE RECHERCHE

L'intégration de vidéos dans les résultats de recherche par formation améliore l'expérience utilisateur. Elle permet aux organismes de formation de se présenter de manière plus dynamique, tout en augmentant leur visibilité et leur attractivité. Par ailleurs, ce format stimule l'engagement des internautes, avec un taux de clic accru, et leur offre une meilleure compréhension du contenu pédagogique et de l'approche proposée.

La présentation des résultats de recherche a également été optimisée. Les formations proposées à plusieurs dates sont désormais regroupées sur la même ligne de résultat. Cette présentation plus compacte améliore la lisibilité et permet d'afficher un plus grand nombre d'offres de formation sur une même page, facilitant ainsi la recherche pour les utilisateurs.

La mise à jour du moteur de recherche de formation a été engagée, s'appuyant sur une nouvelle version du thésaurus de l'offre de formation Formacode®. Ce thésaurus permet de classer les formations en domaines et sous-domaines de formation pour guider l'internaute. Dès 2026, la nouvelle version offrira une structuration plus fine et plus riche des domaines de formation permettant ainsi de classer les formations avec une précision accrue.

CRÉATION DU MODULE FAQ

Un nouveau module FAQ générique a été développé pour les pages de contenu présentées dans les rubriques de la navigation. Ce module permet de centraliser les questions fréquentes et de les présenter de manière interactive, offrant aux utilisateurs des réponses rapides sans quitter la page. Il vise à réduire les besoins de support direct et garantir une information cohérente et accessible sur l'ensemble du portail.

OPTIMISATION DU RÉFÉRENCEMENT NATUREL

Les efforts d'optimisation du référencement naturel (SEO – Search Engine Optimization) du portail pour améliorer sa visibilité dans les moteurs de recherche ont été poursuivis.

INTÉGRATION DES DONNÉES STRUCTURÉES

Au cours de l'année, des données structurées ont été intégrées aux pages clés du portail, notamment les FAQ, les articles, les descriptifs de formation et l'agenda.

Les données structurées sont des informations intégrées dans le code HTML pour décrire le contenu d'une page selon un standard reconnu. Invisibles pour les visiteurs, elles permettent aux moteurs de recherche et aux systèmes d'intelligence artificielle de comprendre plus précisément la nature des contenus présentés.

Cette intégration de données structurées présente différents avantages :

- **Amélioration du référencement naturel :** les moteurs de recherche identifient mieux chaque page, ce qui améliore leur visibilité et leur classement dans les résultats.
- **Activation de résultats enrichis (Rich Results) :** l'intégration des schémas adaptés permet d'obtenir des affichages enrichis dans Google : FAQ dépliées, extraits améliorés pour les articles, informations explicites sur les formations, mise en valeur des événements.
- **Meilleure exploitation des contenus par les IA :** les contenus ont plus de chance d'être cités comme sources dans les réponses de l'IA générative.
- **Optimisation du parcours des robots d'indexation et meilleure fréquence d'indexation :** les pages du portail sont analysées plus rapidement et plus efficacement.

PROJETS EXPLORATOIRES IA

Les projets exploratoires en lien avec l'intelligence artificielle se sont poursuivis tout au long de l'année et seront approfondis en 2026.

Les réflexions visant à proposer aux internautes de nouveaux modes d'accès aux formations adaptés à leurs besoins ont mené au développement d'un service d'extraction des compétences. L'utilisation de l'IA permet d'extrapoler les compétences acquises en suivant les formations référencées sur le portail. Elles sont ensuite normalisées à l'aide du référentiel ESCO dans l'optique d'une application future.

L'exploitation d'agents conversationnels (*Chatbots*) spécialisés dans des tâches précises permet de mettre en œuvre une architecture multi-agents, capable d'adapter le traitement selon la nature de la question : RAG pour rechercher et synthétiser l'information dans un corpus documentaire, génération de requêtes SQL pour interroger des bases de données ou réponse conversationnelle basée sur une recherche d'informations sur le web.

Cette organisation permet une meilleure répartition des fonctions, une plus grande efficacité dans le traitement des demandes et une capacité accrue à gérer des parcours utilisateurs complexes. Elle favorise également la modularité du système, facilitant son évolution et son adaptation à de nouveaux besoins.

L'Emailbot, assistant personnel qui analyse le contenu d'un email et génère une proposition de réponse à valider, vise à optimiser la gestion du support utilisateur.

Une analyse technico-juridique a été engagée afin d'assurer la conformité des différents projets avec les cadres réglementaires applicables en matière d'intelligence artificielle, de protection des données et de services numériques.

COLLABORATIONS

L'INFPC a collaboré à différentes initiatives nationales en lien avec le développement des compétences :

- *DataSpaces4Skills Go* : projet européen, coordonné par le LIST pour le Luxembourg, visant à développer un espace de données commun européen pour les compétences.
- *Flagship AI-Skills (Marché du travail: Perspectives sur les compétences alimentées par l'IA)*, un des projets phares visant à opérationnaliser la stratégie nationale définie en matière d'IA.



En 2025, le portail comptait **326 organismes de formation membres**, un niveau d'adhésion similaire à celui de 2024.

Deux séances d'information à destination des organismes de formation ont été organisées et ont permis de réunir 39 participants, à des fins d'adhésion au portail.



13 100

**FORMATIONS
RÉFÉRENCÉES**

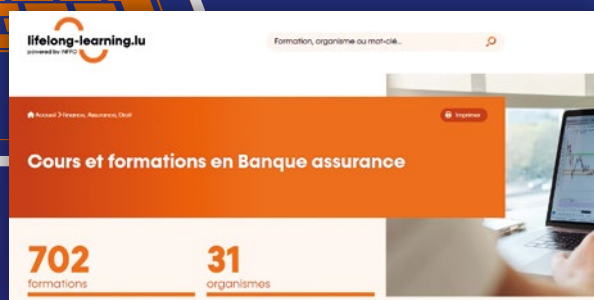


326

**ORGANISMES
DE FORMATION
MEMBRES**

ORGANISMES DE FORMATION MEMBRES

Plus de **13 100 formations**, couvrant tous les secteurs d'activité de l'économie, étaient référencées en décembre 2025, représentant un accroissement de près de 5% de l'offre de formation par rapport à 2024. Les formations en **Informatique et systèmes d'information, Langues, Logiciels, Développement personnel et professionnel et Banque assurance** correspondent aux domaines de formation les plus recherchés par les visiteurs et les plus représentés par les organismes.

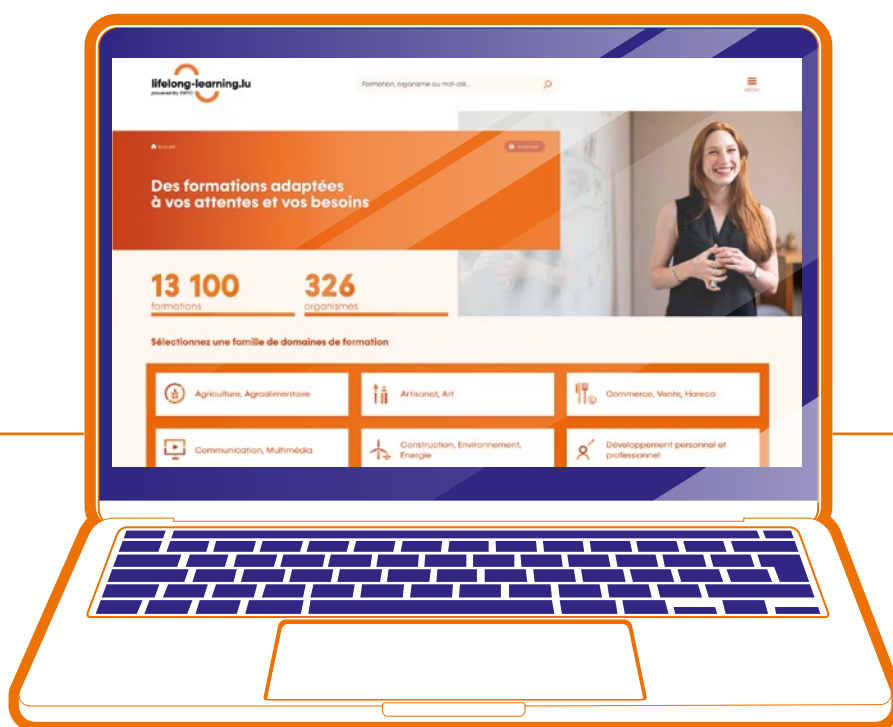


Tous domaines confondus, les formations publiées sur lifelong-learning.lu ont donné lieu à plus de 16 200 demandes d'inscription, soit une hausse de 26 % par rapport à 2024.

Le nombre de formations proposées à distance avec le digital learning est resté relativement stable, représentant près de 19 % de l'offre globale.

Les organismes de formation ont le choix entre 3 packages de services correspondant au nombre de formations qu'ils souhaitent présenter sur la plateforme: *Ten, Fifty, Fifty+*.

L'option *Salles de formation* permet de se présenter en qualité de loueur de salles de formation: 12 sociétés ont présenté leurs services de location de salles.



ÉVOLUTION DU NOMBRE DE MEMBRES

PACKAGES D'ADHÉSION	2025	2024	2023	2022	2021
Package TEN	226	223	232	217	203
Package FIFTY	56	58	57	55	59
Package FIFTY+	44	44	41	43	39
Nombre de membres	326	325	330	315	301

45 nouveaux organismes de formation ont rejoint le portail et 44 membres ont résilié leur contrat pour cause de cessation d'activité ou de moyens financiers restreints, à la suite d'un changement d'orientation stratégique ou à une faible utilisation des services proposés par la plateforme.

En termes de support utilisateur, les contacts réguliers par courriel, téléphone ou lors d'entrevues bilatérales avec les organismes de formation visent à optimiser leur présence sur le portail.

Le classement des formations proposées par les membres en domaines et sous-domaines de formation a été effectué quotidiennement et permet d'alimenter la recherche par domaine de formation.

Les mises à jour de contenu effectuées par les organismes sont également passées en revue avant publication. En 2025, ce sont plus de 9 000 formations qui ont été publiées par l'INFPC.

ORGANISMES DE FORMATION RÉFÉRENCÉS

PACKAGE TEN

2R MANAGEMENT LUXEMBOURG; 4terra;
Académie des Patients Experts; ACT SOLUTIONS
LUX; Agence de l'Énergie - energieagence;
Agile Partner; Akademie der Energiemedizin
& Reitpädagogik, Schaus Carole; Akimboost;
ALLINGUA; Almathea Consulting; ALUGAZ -
Association Luxembourgeoise du Gaz;
AMS Formation; AMV Safety; Analyst Business
Coach You; APS Formation; ARH CONSEIL,
Benlemselmi Stéphanie; ARTEMIS Information
Management; ARTEMYS - IMC; ArThuy,
Gattaux Thuy; Aus- und Fortbildungszentrum für
Hundegesundheit; Bildungszentrum Neukirch;
Bodet Christine; Bourse de Luxembourg; Brightminds,
Tsvetkova Tsvetelina; Business Science Institute
Luxembourg; Cap Care; CD TheraCoach;
Centre Avicenne Luxembourg; Centre de Médiation
Civile et Commerciale; Centre National de
Prévention des Addictions; CERAN; Chambre de
Commerce; co-labor CAMPUS; Colibri Advisory;
Coliseum; Color Wellness; Communication coa-
ching et développements; Competence; Comply;
Concept Beauté; CONNECTreg; Consultis Conseil;
COURS AT HOME Luxembourg; CPI; Crazy Com;
Croix-Rouge luxembourgeoise; Cross Cultural
Coaching & Consulting; CSAF; Delite Languages
& Coaching; Deloitte Tax & Consulting;
Demain Autrement; DEMENTUN École de langues -
MANOPU-HIGH; Devoteam; Devseis Consultancy;
Digital Inclusion; Digits Solutions; Divity, Deltour Lise;
Dorst Bernd; DreamTeam; DTMD University for
Digital Technologies in Medecine and Dentistry

Luxembourg; EASY LEARNING; EasyTECH; École d'Art
Contemporain, Tosello Jean-Marc; École supérieure
du Travail / Ministère du Travail; École Tyché,
Zbarakh Oxana; Educate.me; élyge; EmoSkills;
Emotional Inspiration, Grobecker Annika;
English World by Barth Luxbg; enVie,
Ferrante Patricia; Éphémère; ErwuesseBildung;
escent Luxembourg; ESSCA - École de Manage-
ment; Essencia Della, De Carvalho Fuentefria
Melo Guerra Rute; eSST; ETIC; European Institute
of Public Administration; Evalia; Excellent Nails; F3S;
Faculté Européenne de Thérapies Alternatives -
FETA; Fiduciaire EcoSolidaire Luxembourg;
Fiduciaire L.P.G.; Finix Events; Fondation Maison
de la Porte Ouverte; Formation & Stratégie;
FYD Consulting, Tollet Florence; G4S General
Services; Genoways Coaching; german-language,
Fischer Daniela; GERO - Kompetenzzenter fir den
Alter; Ginge-Kerr Luxembourg; Go-Mindful,
Reimann Marianne; Go-Score; Grant Thornton
Advisory; Group Psylux; H&P Training, Coaching,
Consulting, Human First; Harmonies Professionnelles,
Blaj Daniel; HEMERA by Plumeria Path; Holst Antje;
Humanity and more; hypallages; HR Hyphen;
ICN Business School; If, Conseil & Coaching;
Iken Conseil; Info-Handicap - Conseil national
des personnes handicapées; inlingua; INNOBULLUS;
innov'ICTion; Institut Aquene by JRS Esthétique;
Institut de la Propriété Intellectuelle Luxembourg;
Institut des Réviseurs d'Entreprises; Institut Européen
pour le Développement des Relations Sociales;
Institut national d'administration publique;

Institut national de l'activité physique et des sports; Interfima; Intermede by Intermediatic; IsoCert Lux; itrust consulting; JMG Concept; Jubo Service de Médiation et Consultance; Jway; L22 School of Business; La Relation d'Aide par le Toucher, Calla Béatrice; Laboratoire Luxembourgeois de Contrôle Sanitaire; lagom.lu; Larcier-Intersentia; LB Consulting & Training; LB-Akademie, Schwartz Tom; Legal Audit; Les Consultants; L'Île Aux Parents, Herickx Dominique; Lingua Mastery Academy by Dottoris Lingus; LIREN Language & Communication; Living Communication, Verrellen Laurent; Logistikê; Lucilingua; LudiLingua; LUNEX – Higher Education Institution specialised in Sport, Health and Management; Luxair; LuxData; Luxembourg Private Equity & Venture Capital Association; Luxia Partners Tax & Accounting; Lux'Languages; Maderothérapie Academy by Bianconi Abigail; Maison de la Culture Coréenne au Luxembourg; MAKE SENSE; Mandeleo; Massages by C; Matrix Consulting; MEETINOS; Melanie and Nails; MGSI; Microtarians; Mind Tree Coaching, Neves Alexandra; Mind Your Direction, Morin Nadège; MindCare; Mylanguage; Neurolead Luxembourg; NewD; Nexalys Development; NITYDE; NSI Luxembourg PSF; O'Nails; OFSIP; Oikospectrum; Oxygen & Partners; oz consulting; People Solutions by Arhis; Perspectives, Wagner Christiane; Phone Languages; Physical Coaching Academy; Précis Interactive Language Learning; Privilege Services; Progress Consulting; PROgroup; Protrainer Institute; Pur'LIB; QUALITIS, Martin Fabrice; Résilience Institut Luxembourg, Grandjean Vanessa;

Réussit' School by Hardwhere; RH ACTIMUM; Safety Fire Pro; Sagora Finance; Same But Different Languages; Schaffer Consulting; Self Investment; Sensbox SIS; SoColibris; SOCOTEC Luxembourg; Sophia Institute; SOURCE UP; SPEAK; SpeakUp; StratComps; StudyFox; SuperDrecksKëscht; Sustainability Academy by IMS; SYSTEMIC; TakeOff Coaching; Tax Connected; Temp'OPerandi; The Language Partnership; Top Finance; Trainevo; TransCooperationDevelopment and Learning; TransFair Pricing Solutions; transition.lu; Trustia Partners; Unité de Formation et d'Éducation Permanente; Uprise Training Center; VISTIM; Voltige Benelux; VPF Consulting; Wedge International School; WIDE ANDCO; Workshop Photo Pro, Magne Mathilde; Xpertiz; Your Science | Scientific Consulting | Prof. Poncin Norbert; YS ACADEMY; Zawich; Zegtraining, Cortesi Maurizio; Zentrum fir politesch Bildung.

PACKAGE FIFTY

3C Formation; Academy Nathacia by Institut Nathacia; AFI Luxembourg; AIFCC Luxembourg; Allagi; APCAL - Association Professionnelle des Courtiers en Assurances au Luxembourg; ARTHEMIS Formalux; Association Luxembourg Alzheimer; Aviation Academy Luxembourg; Baker Tilly Luxembourg Training; Cap Langues; CCI Campus Moselle; Centre de Compétences Génie Technique du Bâtiment; Centre de Compétences Parachèvement; Centre de Formation Professionnelle Continue DeWidong; CINEYA; Com' sur Mesure; Crescera Solutions; EiviLux; European Business Institute of Luxembourg ; FEDAS Luxembourg; Henka Institut by fts global; HR Services; ILNAS / ANEC; Institut Luxembourgeois des Administrateurs; International Institute for Research and Human Development; Lapunti Academy - Departement of Lapunti Securitis; L'Enfant Roi Académie; Lëtzlaw Academy; Link 2 Business World; LLTI; Luxembourg School of Business; Luxformatioun, Soisson Claude; madi & co; Masselotte; MATCHPRO, Rossello Virginia; No-Nonsense Training & Consulting, Lemke Chris; Oekozenner Pafendall; Omega 90; Payrium; Profil Humain; Psynfinity-Formation by TOF Development; q-leap; QRP International; REVAL Consulting & Training; RH Expert; Securex; SelfCompetence; SIGNA Consulting; SMART P.M.E.; TALANTLERS; TASE Solutions; THE COURSERIUM by L&C Beacon; Université du Luxembourg; Vinçotte Academy by Vinçotte Lëtzebuerg; VITALYS FORMATION.

PACKAGE FIFTY+

A.L.T.H.A. - Académie Luxembourgeoise des Thérapies Harmonisantes; AFGES; Aforest Lux; Berlitz Language and Business Training; Business Training Luxembourg; Cap4 Lab; Centre National de Formation Professionnelle Continue - Esch-sur-Alzette; Centre National de Formation Professionnelle Continue - Ettelbruck; Chambre des Métiers; CQHN; DAWAN; DIGITAL LEARNING HUB; École d'Hôtellerie et de Tourisme du Luxembourg; École Prolingua Language Centre; Feeling Formation & Coaching; focus Formation an Entwécklung - arcus; GRETA Lorraine; House of Training; Institut de Formation de l'Éducation nationale; Institut de Formation Sectoriel du Bâtiment; Institut national des langues Luxembourg; Institut national pour le développement de la formation professionnelle continue; Key Job; LC ACADEMIE; Legitech; LEVEL TRAINING; Luxembourg Lifelong Learning Center de la Chambre des salariés; Ministère de l'Éducation nationale, de l'Enfance et de la Jeunesse; MONDORF Domaine Thermal; Office House Capellen; ORSYS Luxembourg; OXiane Luxembourg; Paperjam Club by Paperjam; Pétilances; PwC Academy; RH Lab.; Safety Serv; SD Worx; Skillscenter by LSC360; SKOLAE Training by EFE Luxembourg; Stoll Safety; Technifutur; Telindus Training Institute / Proximus Luxembourg; TELKEA Academy.

STATISTIQUES DE FRÉQUENTATION

En 2025, le portail a enregistré plus de 610 000 visites et 2 200 000 pages ont été consultées avec en tête celles dédiées à la recherche, comprenant les formations et les portraits des organismes de formation membres du portail. En moyenne, par mois, plus de 50 000 visites sont comptabilisées représentant près de 185 000 pages consultées sur le portail.

Une nouvelle plateforme d'analyse d'audience web européenne, axée sur la confidentialité et la conformité aux réglementations, est désormais utilisée pour mesurer le trafic sur le portail ne permettant pas la comparaison avec les données relatives à l'ancien système utilisé en 2024.

Sur la période de janvier à avril 2025, la fréquentation est soutenue avec une moyenne de 57 000 visites et près de 208 000 pages consultées par mois.

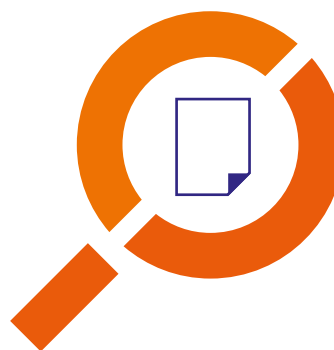
L'effet combiné de plusieurs facteurs, notamment le référencement naturel, la présence de l'INFPC aux événements liés à la formation et à l'emploi et la stratégie médias sociaux, permet de maintenir ce niveau de fréquentation. En février, le portail a enregistré un pic de fréquentation inédit, avec plus de 59 000 visites. Durant ce mois, plus de 218 000 pages ont été consultées.

En septembre 2025, le portail a atteint un niveau record avec plus de 237 000 pages consultées. Près de 57 000 visites ont été comptabilisées en ce mois de *la rentrée formation* qui concerne aussi bien les entreprises que les particuliers. Des actions de promotion renforcées sur la radio, la presse et les médias sociaux permettent de maintenir un volume de consultation élevé.



610 000

VISITES



2 200 000

PAGES CONSULTÉES



observatoire de la formation

powered by INFPC





OBSERVATOIRE DE LA FORMATION

L'Observatoire de la formation réalise des études et fournit son expertise pour aider les décideurs publics et privés à anticiper les mutations économiques et à piloter les politiques de formation et d'emploi.

Il est en relation avec les acteurs institutionnels qui opèrent dans les champs de l'éducation, de l'orientation et de la formation tout au long de la vie.

En 2025, les travaux de l'Observatoire de la formation ont porté sur :

- l'offre de formation professionnelle continue,
- la Transition de l'École à la Vie Active (TEVA) des jeunes issus de la formation professionnelle initiale,
- l'intelligence artificielle (IA) en formation professionnelle continue,
- le développement durable en formation professionnelle continue,
- la perception de la formation professionnelle continue,
- la formation en entreprise.

L'INFPC a également réalisé, en qualité de sous-traitant, des actions de visibilité du réseau ReferNet, coordonné par le MENJE. ReferNet est le réseau européen de référence et d'expertise sur l'enseignement et la formation professionnels.

Diverses demandes *ad hoc* en lien avec la formation tout au long de la vie ont par ailleurs été traitées.

OFFRE DE FORMATION

L'Observatoire de la formation mène une enquête récurrente dont l'objectif consiste à apporter un éclairage sur la structuration de l'offre de formation et les pratiques des organismes de formation sur le territoire. L'exploitation des réponses produites par les organismes de formation a conduit à la réalisation de deux publications et à l'animation d'un afterwork de la formation.

OFFRE DE FORMATION CONTINUE

Brochure *L'offre de formation continue en chiffres - enquête 2024*, parue en mars 2025.



CHIFFRES CLÉS

Dépliant, offrant une vue synthétique, diffusé au mois de mars 2025.

OFFRE DE FORMATION

CHIFFRES CLÉS

Mars 2025

observatoire de la formation INFCO

Formation continue: S

ation de l'INFCO mène une enquête récurrente dont le but est de faire un état des lieux de l'offre de formation et les besoins de formation au Luxembourg.

Chiffres clés issus de la brochure « [Offre de formation continue - Mars 2025](#) ».

es de formation continue en 2024, 395 organismes de formation ont répondu à l'enquête. C'est 179 organismes de plus que lors de la précédente édition de l'enquête en 2020 et 2,4 fois plus que lors de la première édition de l'enquête en 2010.

Au total, 471 des organismes de formation répondants en 2024 ont répondu à l'enquête. Seules 372 réponses complètes ont été considérées, soit 79% de plus, relativement à l'enquête 2020.

LES PRATIQUES DES ORGANISMES DE FORMATION

- 90% proposent des formations sur mesure
- 60% proposent des formations dans 2 domaines ou +
- 53% proposent des formations d'une durée comprise entre + de 4h et 8h
- 67% proposent de la formation à distance
- 28% proposent des formations exclusivement à distance
- 51% proposent des formations exclusivement hybrides
- 21% proposent des formations à la fois en mode hybride et en distanciel à 100%
- 20% proposent des formations menant à des certifications*
- 41% proposent des formations en français
- 32% proposent des formations en anglais
- 22% proposent des formations en allemand
- 20% proposent des formations en italien
- 13% proposent des formations en espagnol
- 67% proposent des cours de français
- 69% proposent des cours de luxembourgeois
- 59% proposent des cours d'anglais

Les principaux domaines de formation

Observatoire de la formation INFCO

*Seulement au sein d'un métier, d'un secteur d'activité ou d'une branche professionnelle. (Source: Observatoire de la formation | Chiffres clés 2024 | INFCO | Mars 2025)

LES ORGANISMES DE FORMATION

- 11% Personnes formées
- 13% Statut des organismes
- 6% Absl
- 44% Organismes privés
- 81% Organismes institutionnels/sectoriels
- 45% Absl
- 11 à 12 années d'expérience en moyenne
- 71% ont recours à des formateurs externes
- 43% ont recours à des formateurs externes
- 66% interviennent uniquement au Luxembourg

Observatoire de la formation INFCO

Ces indicateurs concernent tous les organismes de formation. (Source: Observatoire de la formation | Chiffres clés 2024 | INFCO | Mars 2025)

DIGITALISATION DE LA FORMATION

- 51% des organismes de formation utilisent actuellement l'IA
- 59% disposent ou prévoient un plan de conduite du changement
- 54% utilisent des outils facilitant la création de contenus de formation
- 63% utilisent des outils facilitant la création de supports de formation
- 59% utilisent des outils facilitant l'animation et l'interaction avec les apprenants
- 42% utilisent des outils d'évaluation en ligne
- 77% sont engagés dans la transformation digitale de leur offre de formation
- 58% Démotivation de l'apprentissage
- 34% Faible valeur ajoutée par rapport à la formation 100% en présentiel
- 32% Manque de culture numérique
- 41% Flexibilité d'accès à la formation
- 38% Gain de temps
- 34% Facilité d'accès à la formation

Observatoire de la formation INFCO

Offre de formation | Chiffres clés 2024 | INFCO | Mars 2025

TEVA : TRANSITION ÉCOLE - VIE ACTIVE

L'étude longitudinale Transition École – Vie active (TEVA) menée par l'Observatoire de la formation apporte un éclairage sur le début de carrière des élèves, à partir de leur sortie du lycée. Le début de carrière est analysé sur le plan de l'insertion professionnelle des jeunes et sur celui de la qualité des emplois occupés.

L'exploitation des données administratives MENJE/IGSS permettant de retracer le début de la carrière professionnelle des élèves de la formation professionnelle initiale à partir de leur sortie du système scolaire luxembourgeois, l'année scolaire 2020/2021 et les neuf années scolaires précédentes, selon l'accord de confidentialité INFPC-IGSS en date du 27 octobre 2023, a conduit à la réalisation d'une brochure et d'un baromètre.

La brochure analyse l'intégration sur le marché du travail des jeunes dans leur ensemble et selon le certificat ou le diplôme. Le baromètre fournit un jeu d'indicateurs permettant un suivi des jeunes par formation.

TEVA INDICATEURS 2021-2022

Brochure *TEVA Indicateurs 2021-2022 - La première année de vie active des jeunes issus de la formation professionnelle initiale*, parue en juin 2025.



BAROMÈTRE TEVA

En juin 2025, le baromètre TEVA a été actualisé et mis en ligne.

Ce baromètre interactif sert à évaluer l'insertion professionnelle, la qualité des emplois occupés et l'adéquation formation-emploi des diplômés de la formation professionnelle initiale, par métier, par profession et par formation (barometre.teva.lu).

NOUVELLES COHORTES TEVA

L'exploitation des données administratives MENJE/IGSS pour l'année scolaire 2021/2022 et les neuf années scolaires précédentes, selon l'accord de confidentialité INFPC-IGSS en date du 19 septembre 2024, est finalisée. La brochure *TEVA indicateurs 2022-2023* et la mise à jour du baromètre TEVA seront mises en ligne au cours du premier semestre 2026.

L'exploitation des données concernant l'année scolaire 2022/2023 et les neuf années scolaires précédentes, a débuté en novembre 2025, selon l'accord de confidentialité INFPC-IGSS en date du 30 octobre 2025.

ÉTUDE THÉMATIQUE INTELLIGENCE ARTIFICIELLE EN FORMATION PROFESSIONNELLE CONTINUE

L'Observatoire de la formation mène des études thématiques visant à apporter un éclairage sur des sujets d'actualité en lien avec la formation professionnelle continue.

La poursuite en 2025 des travaux débutés en 2024 a conduit à la réalisation de deux nouvelles publications sur la thématique de l'IA en formation professionnelle continue et à l'animation d'un afterwork de la formation.

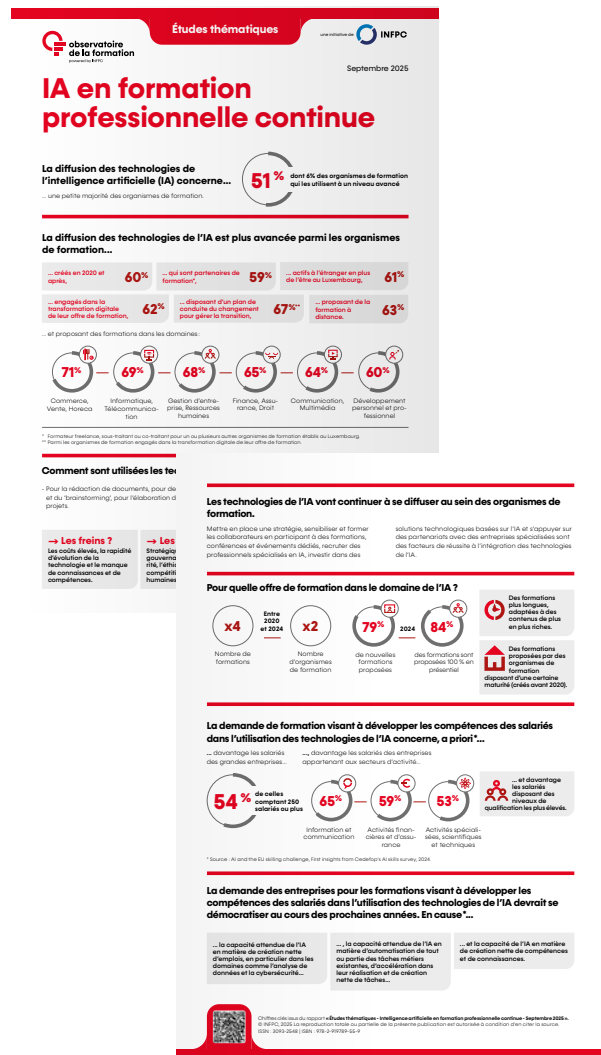
IA EN FORMATION PROFESSIONNELLE CONTINUE

Brochure *IA en formation professionnelle continue - Analyse des pratiques des organismes de formation en matière d'exploitation des technologies de l'intelligence artificielle*, parue en septembre 2025.



CHIFFRES CLÉS

Infographie, offrant une vue synthétique, diffusée au mois de septembre 2025.



ÉTUDE THÉMATIQUE DÉVELOPPEMENT DURABLE EN FORMATION PROFESSIONNELLE CONTINUE

Une nouvelle étude thématique portant sur l'intégration des principes de développement durable en formation professionnelle continue a été définie. Elle s'appuie sur une approche à la fois qualitative et quantitative.

À cet effet, un guide d'entretiens a été conçu et des entretiens semi-directifs auprès d'organismes de formation adhérents du portail lifelong-learning.lu ont débuté et se poursuivront au courant du premier trimestre 2026.

Les travaux porteront également sur les caractéristiques de l'offre de formation dans ce domaine et son évolution. Les résultats feront l'objet d'une publication et d'une communication en 2026.

PERCEPTION DE LA FORMATION PROFESSIONNELLE CONTINUE PAR LES SALARIÉS ET LES INDÉPENDANTS

L'Observatoire de la formation mène une nouvelle édition de l'enquête afin de mesurer les besoins et attentes des salariés et des indépendants en matière de formation professionnelle continue, de satisfaction et de connaissance des dispositifs de formation.

Le questionnaire relatif à cette nouvelle édition de l'enquête a été conçu. Il a été administré entre novembre et décembre 2025.

Les résultats feront l'objet de publications et d'une communication en 2026.

FORMATION EN ENTREPRISE

L'Observatoire de la formation analyse l'accès à la formation des salariés et l'effort de formation des entreprises à partir des données collectées dans le cadre des demandes de cofinancement de la formation en entreprise.

L'exploitation des données administratives pour l'exercice 2022 a conduit à la réalisation de deux publications.

PRATIQUES DE FORMATION

Brochure *Pratiques de formation - Analyse quantitative de l'activité de formation des entreprises bénéficiaires de l'aide financière de l'État en matière de formation professionnelle continue en 2022*, parue en décembre 2025.



CHIFFRES CLÉS

Dépliant, offrant une vue synthétique, diffusé au mois de décembre 2025.







DÉVELOPPEMENT STRATÉGIQUE DE LA FORMATION PROFESSIONNELLE CONTINUE

Le département a pour mission de rassembler les avis et suggestions de tous les acteurs concernés et d'établir, par la suite, des recommandations afin de déployer, d'analyser et d'adopter une stratégie axée sur les besoins du marché en matière de compétences en vue de l'adaptation régulière de l'offre de formation professionnelle continue.



DÉVELOPPEMENT STRATÉGIQUE DE LA FORMATION PROFESSIONNELLE CONTINUE

Institué par la loi du 18 avril 2024, le département dédié au développement stratégique de la formation professionnelle continue a poursuivi ses travaux de structuration.

Dans le cadre de sa contribution à une stratégie d'anticipation des compétences visant à adapter l'offre de formation professionnelle continue, le département s'appuiera sur un dialogue structuré avec les parties prenantes ainsi que sur l'exploitation des données disponibles.

À terme, cette démarche intégrera des approches complémentaires reliant l'écoute terrain, une étroite collaboration avec les parties prenantes et l'analyse de données via des solutions numériques adaptées.

L'approche adoptée contribue à consolider le positionnement de l'INFPC comme acteur central de l'écosystème de la formation professionnelle continue.

En 2025, dans le prolongement des initiatives lancées lors de sa création, le département a procédé au cadrage stratégique et à l'analyse du contexte et des enjeux liés à ses missions. Le fonctionnement opérationnel du département a été défini, posant ainsi les bases organisationnelles essentielles.

Cette phase initiale a également permis d'identifier des pistes pour la définition d'un premier projet pilote.





COMMUNICATION

La stratégie de communication de l'INFPC vise à promouvoir la formation tout au long de la vie au sein du tissu économique et social luxembourgeois à travers les différentes activités de l'Institut.

Il s'agit de sensibiliser les particuliers et les entreprises à l'intérêt de la formation, d'accroître la visibilité de l'offre de formation, d'informer sur les dispositifs d'aide et les actualités ainsi que de diffuser les résultats des études menées dans le champ de la formation tout au long de la vie.

Pour mener à bien ses missions d'information et de promotion de la formation tout au long de la vie, l'INFPC s'appuie sur une stratégie digitale renforcée, la création et la diffusion de contenus d'intérêt pour les publics visés et l'échange en face-à-face lors d'événements externes ou organisés par l'INFPC.

CAMPAGNE DE COMMUNICATION

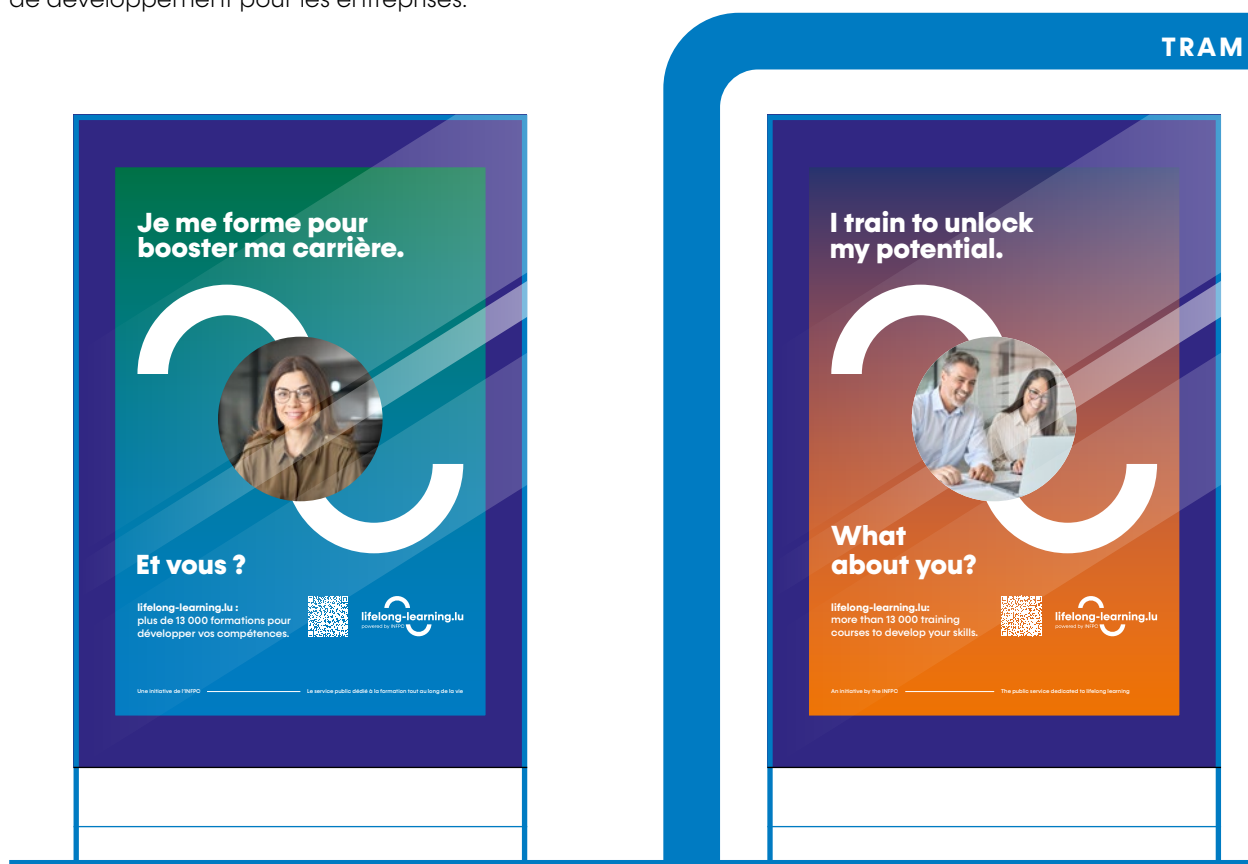
Dans le cadre de sa mission de promotion de la formation tout au long de la vie auprès des entreprises et des particuliers, l'INFPC a diffusé durant l'année, de façon ciblée, sa campagne de communication intitulée *Et vous?*.

La campagne oriente les publics vers le portail lifelong-learning.lu pour retrouver plus de 13 000 formations et toute l'information en matière de formation tout au long de la vie.

Adaptée au second semestre afin de renforcer son impact, la campagne souligne l'importance de la formation professionnelle continue, en tant que moteur de l'évolution personnelle et professionnelle des individus et levier de développement pour les entreprises.

Cette campagne a été diffusée sur la base d'un plan média multicanal ciblé et concentré sur des périodes clés. Les visuels de la campagne ont été déclinés pour divers supports : insertions dans les médias imprimés, affichage et médias digitaux.

L'INFPC a également assuré la visibilité du portail lifelong-learning.lu via la diffusion de spots radios en adéquation avec le concept de la campagne de communication en langue luxembourgeoise, française et anglaise.



STRATÉGIE DIGITALE

La stratégie digitale de l'INFCP vise à accroître la visibilité des activités de l'Institut ainsi que des informations diffusées. Elle a également pour objectif de proposer un service en ligne facile d'accès, adapté aux besoins des particuliers et des entreprises dans le cadre de leurs démarches de formation.

RÉSEAUX SOCIAUX

Tout au long de l'année, la gestion des réseaux sociaux de l'INFCP a permis de diffuser les informations sur les actualités et les événements liés à la formation tout au long de la vie, sur l'offre de formation et les dispositifs d'aide à la formation ainsi que sur les études de l'Observatoire de la formation.

En 2025, la page Facebook de l'Institut a enregistré une progression de 6%, totalisant plus de 5 300 abonnés. Le compte Instagram a dépassé les 1 600 followers en fin d'année. Enfin, le nombre d'abonnés LinkedIn a augmenté de 17%, permettant d'atteindre plus de 1 700 personnes intéressées par les activités de l'Institut et la formation professionnelle continue.

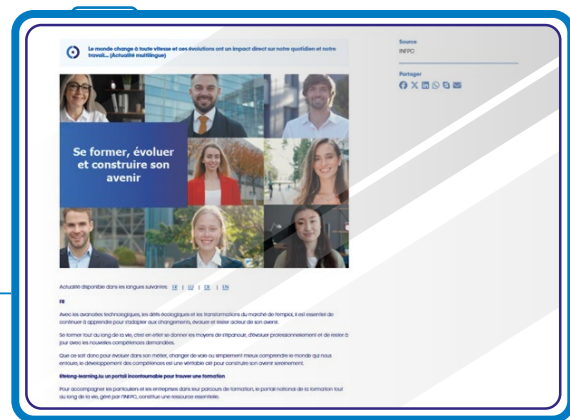
L'INFCP traite les demandes reçues via les messageries des différents comptes et redirige les utilisateurs vers la page pertinente du portail lifelong-learning.lu ou vers le partenaire adéquat, en fonction de leur requête.

PRODUCTION ET DIFFUSION DE CONTENUS

Afin de promouvoir la formation tout au long de la vie et d'assurer la visibilité des formations référencées sur le portail lifelong-learning.lu, des rédactionnels portant sur une sélection de thématiques ont été élaborés et publiés dans les médias digitaux et print.

Ces articles abordent des thématiques clés de la formation tout au long de la vie, comme les aides à la formation pour les particuliers, la validation des acquis de l'expérience (VAE) ou encore le cofinancement de la formation en entreprise. Leur objectif : informer, sensibiliser et guider les particuliers et les entreprises vers des opportunités de formation adaptées à leurs besoins.

En mettant en avant les enjeux liés au développement des compétences, ces contenus renforcent l'attractivité du portail et des dispositifs présentés.

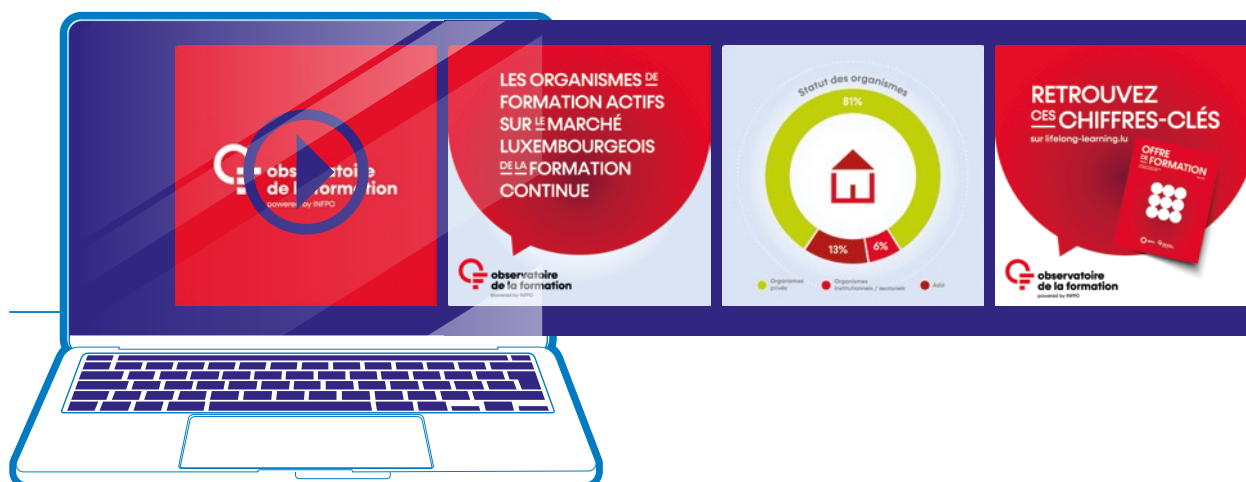


CRÉATION GRAPHIQUE

En 2025, un focus particulier a été porté sur les domaines de formation présentés sur le portail lifelong-learning.lu permettant de structurer et classer les formations référencées. Représentés sous forme de courts visuels animés, ces contenus ont été diffusés sur les réseaux sociaux de l'INFC, tant en communication organique que via des campagnes sponsorisées.

Les publications réalisées par l'Observatoire de la formation ont été partagées auprès des différents publics concernés par les thématiques traitées sous forme de supports et visuels dynamiques tels que des infographies animées.

Toutes les études de l'Observatoire de la formation sont accessibles sur lifelong-learning.lu/observatoire.



COLLABORATIONS

Les collaborations digitales ont été maintenues, assurant de manière ciblée le référencement des offres de formation de lifelong-learning.lu sur les plateformes digitalskills.lu et cybersecurity.lu.

L'offre de formation publiée sur lifelong-learning.lu est également référencée sur une sélection de sites, tels que rtl.lu et moovijob.com, avec un accès direct via les rubriques dédiées à la formation sur ces sites Internet.

Ces collaborations visent à maximiser la portée des offres de formation, à encourager le développement des compétences tout au long de la vie ou encore à renforcer le lien entre la formation et l'emploi.

RÉFÉRENCIEMENT PAYANT

La stratégie de référencement payant (SEA – Search Engine Advertising) a été continuellement optimisée afin de référencer le portail lifelong-learning.lu dans les premiers résultats de recherche sur Google.

Cette optimisation repose sur une adaptation aux évolutions des tendances et à l'utilisation du moteur de recherche. Les actions se poursuivront en 2026.

SITE INFPC.LU

Le site de l'INFPC a pour objectif de présenter un aperçu global des activités de l'Institut. Pour des informations plus détaillées, les internautes sont ensuite redirigés vers le portail lifelong-learning.lu.

En 2025, le site a enregistré près de 60 000 visites. La nouvelle plateforme d'analyse d'audience web européenne déployée sur le portail, est également utilisée pour mesurer le trafic sur le site de l'Institut. Ce changement ne permet pas la comparaison avec les données relatives à l'ancien système utilisé en 2024.

INFOLIGNE 26 20 40

En 2025, le service d'information Infoligne a traité plus de 800 appels et e-mails concernant les nombreux thèmes et dispositifs relatifs à la formation tout au long de la vie (offre de formation, congés formation, aides spécifiques, VAE, etc.).

Les demandes d'information sont également adressées via les messageries des réseaux sociaux de l'INFPC. Plus de 50 % des demandes ont concerné la recherche de formations continues.

PARTICIPATION AUX ÉVÉNEMENTS

L'INFPC s'engage activement dans la promotion de la formation tout au long de la vie en participant aux événements dédiés à l'emploi et à la formation. Que ce soit à travers un stand d'information ou sous forme d'interventions ciblées, ces participations permettent d'échanger directement avec les particuliers et les entreprises à la recherche d'informations sur la formation tout au long de la vie, tout en renforçant simultanément la notoriété du portail lifelong-learning.lu.

FÉVRIER



MARS



En 2025, plus de 1 500 personnes ont pu être renseignées sur les offres de formation disponibles, les aides à la formation, la VAE, les diplômes accessibles en formation continue ou encore le dispositif de cofinancement de la formation en entreprise.





MAI

28

MOOVIJOB DAY

15

RTL JOB DAG

17

SALON DE L'INCLUSION NUMÉRIQUE

JUIN

17 18

NEXUS 2025

SEPTEMBRE

25

RTL JOB DAG

26

UNI-CAREERS

OCTOBRE

20

JOB DAG IT



+ DE 1 500
PERSONNES RENSEIGNÉES

RELATIONS PRESSE

Les communiqués relatifs aux actualités de l'INFC ont été adressés à la presse écrite et en ligne.



AFTERWORK DE LA FORMATION

Au cours de l'année, trois afterworks de la formation ont été organisés.

Ils ont porté sur les thématiques suivantes :

- **L'offre de formation continue au Luxembourg : résultats de l'enquête menée par l'Observatoire de la formation, le 25 mars 2025 ;**
- **Intelligence artificielle en formation professionnelle continue : résultats de l'étude menée par l'Observatoire de la formation, le 30 septembre 2025 ;**
- **Nouvel espace de gestion des contenus pour les organismes de formation membres du portail lifelong-learning.lu, le 27 novembre 2025.**

Au total, ces événements ont rassemblé plus de 200 participants. Ces afterworks réunissant les acteurs de la formation au Luxembourg, ont également donné lieu à la réalisation et à la diffusion de courtes vidéos rétrospectives.



+ DE 200
PARTICIPANTS



SÉANCES D'INFORMATION VAE ET AIDES À LA FORMATION POUR PARTICULIERS

En collaboration avec le ministère de l'Éducation nationale, de l'Enfance et de la Jeunesse et les chambres professionnelles, l'INFPC a organisé quatre séances d'information sur la validation des acquis de l'expérience (VAE) et quatre séances d'information sur les congés et aides à la formation pour particuliers. Ces événements ont pour objectif de sensibiliser à la formation et de faciliter l'accès à l'information.

Les séances d'information se sont tenues en présentiel et ont été diffusées simultanément en ligne.

L'INFPC a également participé à l'animation d'une séance d'information sur la VAE organisée par la Maison de l'orientation. En 2025, toutes ces rencontres ont réuni au total plus de 300 participants.

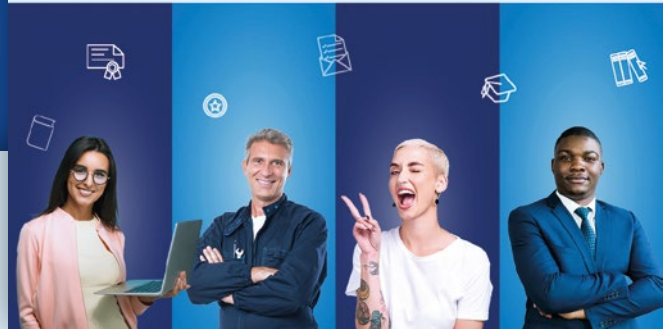
Des annonces publicitaires visant à promouvoir les séances d'information ont été diffusées dans la presse quotidienne, sur lifelong-learning.lu et sur les réseaux sociaux.



+ DE 300
PARTICIPANTS

INFORMEZ-VOUS SUR LA VALIDATION DES ACQUIS DE L'EXPÉRIENCE

Participez aux
séances d'information VAE



LE CONGÉ FIR SECH ZE FORMÉIEREN

Mellt lech un fir
d'Informationsveranstaltung
«Formatiounscongé a -bähëllef
fir Privatpersounen»







COMPTES ANNUELS

BILAN

au 31 décembre 2025

ACTIF (EUR)	2025	2024
ACTIF IMMOBILISÉ		
Immobilisations incorporelles	-	-
Immobilisations corporelles	74.723,85	20.409,70
Immobilisations financières Autres prêts	6.437,34	6.437,34
ACTIF CIRCULANT		
CRÉANCES		
Créances résultant de ventes et prestations de services Dont la durée résiduelle est inférieure ou égale à un an	34.304,20	12.730,38
Autres créances Dont la durée résiduelle est inférieure ou égale à un an	132.189,62	181.018,85
Avoirs en banques, avoirs en compte de chèques postaux, chèques et encaisse	2.144.039,96	2.281.698,57
COMPTES DE RÉGULARISATION	37.674,20	32.239,37
TOTAL DU BILAN (ACTIF)	2.429.369,17	2.534.534,21

PASSIF (EUR)**2025**

2024

FONDS PROPRES

Autres réserves Autres réserves non disponibles	397.433,69	397.433,69
Résultats reportés	1.578.677,21	1.455.419,97
Résultat de l'exercice	-158.487,47	123.257,24
Subventions d'investissement en capital	74.723,85	20.409,70

PROVISIONS

Autres provisions	170.736,20	200.730,99
--------------------------	-------------------	------------

DETTES

Acomptes reçus sur commandes Dont la durée résiduelle est inférieure ou égale à un an	14.169,00	36.829,92
Dettes sur achats et prestations de services Dont la durée résiduelle est inférieure ou égale à un an	97.569,04	70.425,21
Autres dettes Dettes fiscales	74.170,34	68.263,09
Dettes au titre de la sécurité sociale	120.303,34	102.614,37

COMPTES DE RÉGULARISATION

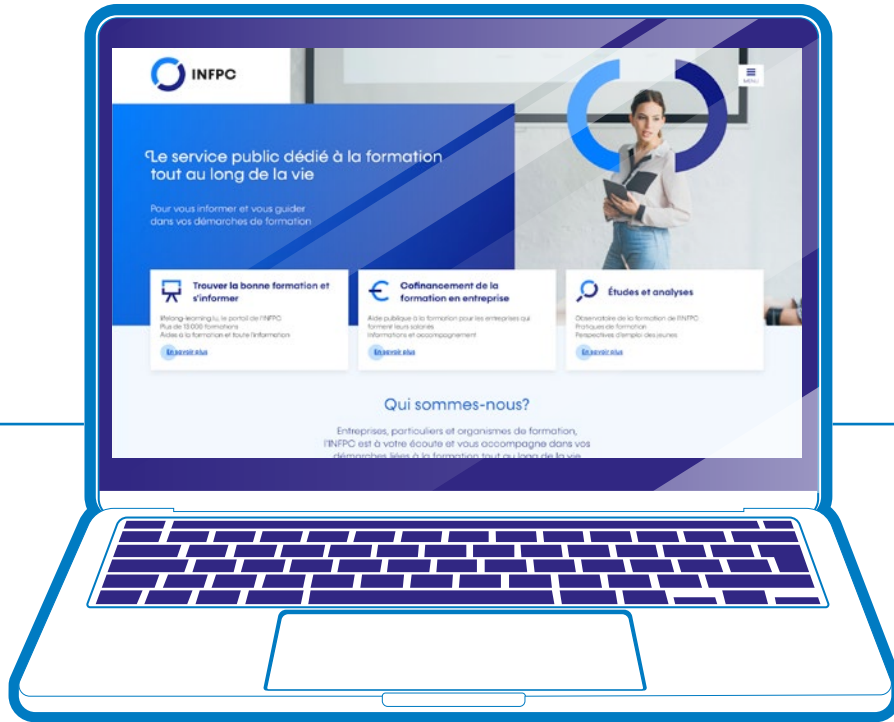
	60.073,97	59.150,03
--	------------------	-----------

TOTAL DU BILAN (CAPITAUX PROPRES ET PASSIF)	2.429.369,17	2.534.534,21
----------------------------------------------------	---------------------	---------------------

COMPTE DE PROFITS ET PERTES

pour la période du 01/01/2025 au 31/12/2025

(EUR)	2025	2024
Chiffre d'affaires net	194.638,26	165.205,24
Autres produits d'exploitation	2.969.038,71	2.850.523,38
Matières premières et consommables et autres charges externes Autres charges externes	-1.091.931,17	-808.790,82
Frais de personnel Salaires et traitements Charges sociales <i>Couvrant les pensions</i> <i>Autres charges sociales</i>	-1.976.787,37 -156.457,62 -129.309,15	-1.873.051,68 -150.522,23 -80.387,19
Corrections de valeurs Sur frais d'établissement et sur immobilisations corporelles et incorporelles	-13.732,20	-9.528,87
Autres charges d'exploitation	-175,48	-4.310,35
Autres intérêts et autres produits financiers Autres intérêts et produits assimilés	46.331,82	34.119,76
Intérêts et autres charges financières Autres intérêts et charges financières	-103,27	-
RÉSULTAT DE L'EXERCICE	-158.487,47	123.257,24



www.infpc.lu



**ÉTABLISSEMENT
PUBLIC**
Immeuble CUBUS C2
2, rue Peternelchen
L-2370 Howald

T + 352 46 96 12-1
infpc@infpc.lu
www.infpc.lu
www.lifelong-learning.lu

TVA LU 1569 7467
Matricule 1993 5200 019
R.C.S. Luxembourg J46